

## Tabla de Contenido

1.	PRESENTACIÓN.....	2
1.1	ACERCA DEL CONGLOMERADO FINANCIERO BANCO POPULAR Y DE DESARROLLO COMUNAL.....	2
1.2	ESTRUCTURA .....	3
1.2.1	ESTRUCTURA DE LOS ÓRGANOS DE GOBIERNO .....	3
1.2.2	LOS COMITÉS Y COMISIONES DE APOYO A LAS JUNTAS DIRECTIVAS ESTÁN CONFORMADAS SEGÚN EL SIGUIENTE DETALLE: 4	
2.	ANÁLISIS DEL ENTORNO.....	12
2.1.1	ECONOMÍA INTERNACIONAL.....	12
2.1.2	ECONOMÍA NACIONAL .....	14
3.	ESTRATEGIA CORPORATIVA CFBPDC 2019-2023.....	25
4.	GESTIÓN DE RIESGOS.....	30
4.1	ESTRUCTURA .....	30
4.2	PRINCIPALES RIESGOS .....	30
4.3	DECLARATORIA DE APETITO AL RIESGO: .....	32
5.	GESTIÓN DE TALENTO HUMANO .....	34
5.1	ENTORNO LABORAL .....	35
5.2	<b>SALUD Y SEGURIDAD</b> .....	37
5.3	<b>ENTRENAMIENTO Y DESARROLLO PROFESIONAL</b> .....	39
5.4	<b>DIVERSIDAD E IGUALDAD DE OPORTUNIDADES</b> .....	43
5.5	<b>EVALUACIÓN DEL DESEMPEÑO</b> .....	45
5.6	<b>DERECHOS HUMANOS</b> .....	45
6.	RESUMEN INFORMACIÓN FINANCIERA DE LAS SOCIEDADES DEL CONGLOMERADO .....	46
6.1	ANÁLISIS COMPARATIVO DEL BALANCE DE SITUACION.....	49
6.2	ACTIVOS.....	49
6.3	PASIVOS Y PATRIMONIO .....	50
6.4	ANÁLISIS COMPARATIVO DEL ESTADO DE RESULTADOS .....	51
6.5	ESTADO DE RESULTADO POR TRIMESTRE .....	51
6.6	ESTADO DE RESULTADO COMPARATIVO DICIEMBRE 2018-2019.....	53
6.7	ANÁLISIS DE ALGUNOS INDICADORES FINANCIEROS .....	54
6.7.1	INGRESOS POR SERVICIOS A GASTOS ADMINISTRATIVOS:.....	54
6.7.2	INDICADOR DE INGRESOS POR SERVICIOS A UTILIDAD NETA .....	54
6.7.3	INDICADOR DE GASTOS ADMINISTRATIVOS A UTILIDAD OPERACIONAL BRUTA .....	55
6.7.4	INDICADOR DE UTILIDAD NETA A PATRIMONIO.....	55

### INFORMACIÓN CONFIDENCIAL

La información contenida en este documento es confidencial y sólo puede ser utilizada por la persona o la organización a la cual está dirigida o autorizada por el área administrativa correspondiente del Conglomerado Banco Popular. **Teléfono: 2104-7698.**

## 1. Presentación

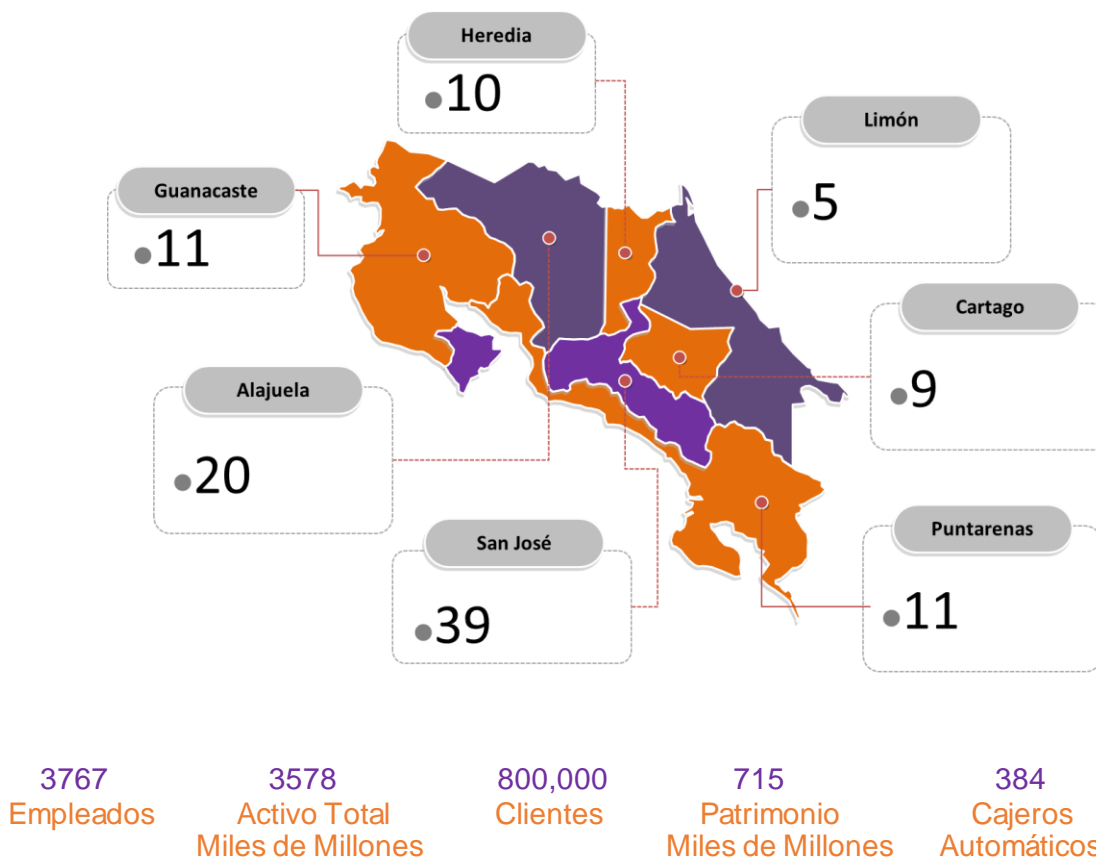
### 1.1 Acerca del Conglomerado Financiero Banco Popular y de Desarrollo Comunal

El informe anual de Gobierno Corporativo, recoge la información relevante correspondiente al ejercicio de las funciones realizadas durante el año 2019, del Conglomerado Financiero Banco Popular y de Desarrollo Comunal y que está conformado por de las siguientes empresas: Banco Popular y de Desarrollo Comunal (BPDC); Popular Valores Puesto de Bolsa S. A., Popular Sociedad Fondos de Inversión S.A.; Operadora de Planes de Pensiones Complementarias del BPDC y Popular Sociedad Agencia de Seguros S.A.

El propósito estratégico del Conglomerado, es el fomentar el BIENESTAR económico-financiero, social y ambiental para nuestros CLIENTES y demás habitantes del país, mediante el acceso a productos y servicios financieros que satisfagan sus necesidades y expectativas.

Con más de 50 años en el mercado financiero, el Conglomerado tiene una posición sólida en el sector financiero del país, con presencia en todas las provincias y con más de 100 oficinas. Adicionalmente al contar patrimonio sólido y permite cubrir con al ser el conglomerado financiero #1 en patrimonio.

Cuadro #1  
Resumen del Conglomerado

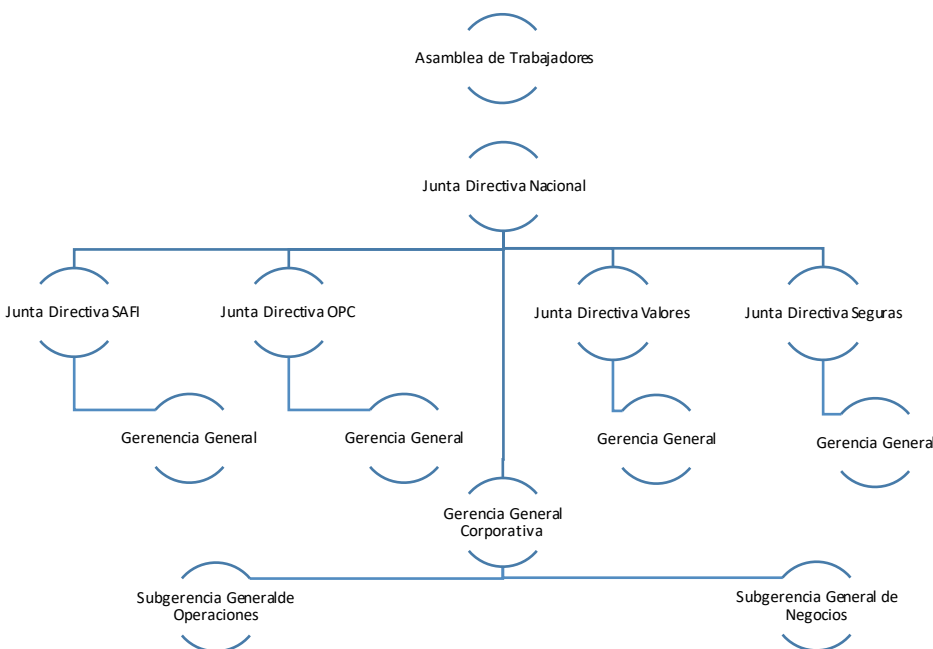


#### INFORMACIÓN CONFIDENCIAL

La información contenida en este documento es confidencial y sólo puede ser utilizada por la persona o la organización a la cual está dirigida o autorizada por el área administrativa correspondiente del Conglomerado Banco Popular. Teléfono: 2104-7698.

## 1.2 Estructura

La estructura del Conglomerado Financiero Banco Popular y Desarrollo Comunal se muestra a continuación:



### 1.2.1 Estructura de los Órganos de Gobierno

La Asamblea de Trabajadores y Trabajadoras, definen las pautas y orientaciones estratégicas que guiarán el quehacer diario del Conglomerado Financiero; Banco Popular y de Desarrollo Comunal y está conformada como se muestra a continuación:

Tabla #1  
Asamblea de Trabajadores y Trabajadoras

<b>Presidente</b>	Sr. Fernando Faith Bonilla
<b>Secretaria</b>	Sra. Grethel Mora Chacón
<b>Vocal 1</b>	Sr. Guido Monge Fernández
<b>Vocal 2</b>	Sra. Fabiola Blandón Camareno

La Junta Directiva es la responsable de definir las políticas y los reglamentos, en concordancia con las pautas institucionales y los objetivos estratégicos generales, a su vez es el máximo jerarca en su condición de Junta Directiva y cumple, además, con las funciones de la Asamblea de Accionistas de las Sociedades del Conglomerado y su conformación es la siguiente:

#### INFORMACIÓN CONFIDENCIAL

La información contenida en este documento es confidencial y sólo puede ser utilizada por la persona o la organización a la cual está dirigida o autorizada por el área administrativa correspondiente del Conglomerado Banco Popular. **Teléfono: 2104-7698.**

Tabla #2  
Junta Directiva Nacional

<b>Presidente</b>	<b>Sra. Grace Badilla López</b>
<b>Vicepresidente</b>	Sr. Francisco Eiter Cruz Marchena
<b>Director</b>	Sr. Oscar Hidalgo Chaves
<b>Directora</b>	Sra. Margarita Fernández Garita
<b>Directora</b>	Sra. Marta Villegas Alvarado
<b>Director</b>	Sr. Gilberth Díaz Vásquez
<b>Director</b>	Sr. Raúl Espinoza Guido

Un detalle de los atestados de los miembros de la Junta Directiva Nacional, así como de la plana gerencial, se encuentra en el sitio WEB del Banco Popular y de Desarrollo Comunal, en el siguiente enlace:

<https://www.bancopopular.fi.cr/GobCorporativo/Paginas/default.aspx>

El cuerpo gerencial está conformado según el siguiente detalle:

Tabla #3  
Cuerpo Gerencia del Conglomerado

<b>Banco Popular y de Desarrollo Comunal</b>	
<b>Gerente General Corporativo</b>	M.B.A. Marvin Rodríguez Calderón
<b>Subgerente General de Negocios</b>	M.B.A. Juan Francisco Rodríguez Fernández
<b>Subgerente General de Operaciones</b>	M.B.A. Gerardo Abarca Monge
<b>Gerencias Corporativas de las UENS</b>	
<b>Gerencia de Pensiones</b>	Lic. Róger Porras Rojas
<b>Gerencia de Valores</b>	Msc. Mónica Ulate Murillo
<b>Gerencia Popular Fondos de Inversión</b>	M.B.A. Luis Diego Jara Hernández
<b>Gerencia Popular Seguros AI</b>	M.B.A. Johanna Montero Araya

### 1.2.2 Los Comités y Comisiones de apoyo a las Juntas directivas están conformadas según el siguiente detalle:

- Comisiones y Comités de apoyo a la Junta Directiva Nacional**

<b>COMITÉ CORPORATIVO DE AUDITORÍA</b>	
Sra. Margarita Fernández Garita	Representante JDN) Coordinadora
Sr. Francisco Eiter Cruz Marchena	(Representante JDN)
Sra. Grettel Mora Chacón	Representante Popular Seguros)
Sra. María José Fonseca Madrigal	(Representante Popular Valores)

#### INFORMACIÓN CONFIDENCIAL

La información contenida en este documento es confidencial y sólo puede ser utilizada por la persona o la organización a la cual está dirigida o autorizada por el área administrativa correspondiente del Conglomerado Banco Popular. **Teléfono: 2104-7698.**

### COMITÉ CORPORATIVO DE AUDITORÍA

Sra. Silvia Morales Jiménez	(Representante Popular SAFI)
Sr. Fernando Faith Bonilla	(Representante Popular Pensiones)
Se adiciona como integrantes del Comité a la Gerencia General y la Auditoría Interna de la respectiva Sociedad.	

### COMITÉ CORPORATIVO DE NOMINACIONES Y REMUNERACIONES

Sr. Oscar Hidalgo Chaves	(Representante JDN) Coordinador
Sr. Gilberth Díaz Vázquez	(Representante JDN)
Sr. Fernando Faith Bonilla	(Representante Popular Pensiones)
Sra. Grethel Mora Chacón	(Representante Popular Seguros)
Sr. José Manuel Álvarez Cruz	(Representante Popular SAFI)
Sr. Alfonso Molina Rodríguez	(Representante Popular Valores)

### COMITÉ BANCA SOCIAL, FODEMIYME Y BANCA DESARROLLO EMPRESARIAL

Sra. Grace Badilla López	Directora de JDN (Coordinadora)
Sra. Margarita Fernandez Garita	Directora de JDN

### COMISIÓN DE PAUTAS, POLÍTICAS Y JUNTAS DE CRÉDITO LOCAL

Sr. Gilberth Díaz Vázquez	Director de JDN (Coordinador)
Sra. Marta Villegas Alvarado	Directora de JDN

### COMITÉ DE CUMPLIMIENTO

Sra. Margarita Fernández Garita	Directora de JDN (Coordinadora)
Sr. Raúl Espinoza Guido	Director de JDN
MBA Marvin Rodríguez Calderón	Gerente General Corporativo
	Un representante de la Alta Administración
	Un representante del Área de Negocios
Msc. Hernando Monge Granados	Oficial de Cumplimiento

### COMITÉ CORPORATIVO DE RIESGO

Sr. Raúl Espinoza Guido	(Representante JDN) Coordinadora
Sra. Grace Badilla López	(Representante JDN)
Sra. Krissia Coto Morales	(Representante Popular Valores)
Sra. Alejandra Mora Chacón	(Representante Popular Pensiones)
Sr. Alexander Villegas Rojas	(Representante Popular SAFI)
Sr. Carlos Nieto Vargas	(Representante Popular Seguros)

#### INFORMACIÓN CONFIDENCIAL

La información contenida en este documento es confidencial y sólo puede ser utilizada por la persona o la organización a la cual está dirigida o autorizada por el área administrativa correspondiente del Conglomerado Banco Popular. **Teléfono: 2104-7698.**

Sr. Marvin Rodríguez Calderón	Gerente General Corporativo
Sr. Maurilio Aguilar Rojas	Director Corporativo de Riesgo
Sr. Rolando Saborío Jiménez	Miembro Externo
El Gerente General Corporativo, quien podrá delegar su participación en otro representante de la alta administración	
Se adiciona como integrante del Comité la Gerencia General de la respectiva Sociedad.	

### COMITÉ CORPORATIVO DE TECNOLOGIA DE INFORMACIÓN

Sr. Francisco Cruz Marchena	(Coordinador, Representante JDN)
Sr. Alfonso Molina Rodríguez	(Representante Popular Valores)
Sr. Alexander Villegas Rojas	(Representante Popular SAFI)
Sr. Steven Oreamuno Herra	(Representante Popular Pensiones)
Sr. Kleiber Rojas Varela	(Representante Popular Seguros)
MBA Marvin Rodríguez Calderón	La persona titular de la Gerencia General Corporativa
Licda. Zarina Arguedas Porras	La persona titular de la Dirección de Tecnología de Información
MBA Maurilio Aguilar Rojas	La persona titular de la Dirección Corporativa de Riesgo.

### COMISIÓN TÉCNICA DE ASUNTOS JURÍDICOS

Sr. Juan Luis Blanco León	Asesor Legal, Junta Directiva
Sr. Armando Rojas Chinchilla	Director Jurídico

- **Popular Valores**

### JUNTA DIRECTIVA POPULAR VALORES

Presidente	Sra. María José Fonseca Madrigal
Vicepresidenta	Sr. Ronald Alberto Chinchilla González
Tesorero	Sra. Krissia Coto Morales
Secretario	Sr. Alfonso Molina Rodríguez
Vocal uno	Sra. Kimberly Grace Campbell McCarthy
Fiscal	Sr. Guido Alberto Monge Fernández

#### INFORMACIÓN CONFIDENCIAL

La información contenida en este documento es confidencial y sólo puede ser utilizada por la persona o la organización a la cual está dirigida o autorizada por el área administrativa correspondiente del Conglomerado Banco Popular. **Teléfono: 2104-7698.**

### COMITÉ GERENCIAL

Gerente General a.i.	Sra. Mónica Ulate Murillo
Gerente Negocios	Sr. Carlos Rivera Ramírez
Gerente Operaciones a.i.	Sra. Lisbeth Quiñónez Lima

### COMITÉ DE INVERSIONES

Gerente General a.i.	Sra. Mónica Ulate Murillo
Gerente Negocios	Sr. Carlos Rivera Ramírez
Gerente Operaciones a.i.	Sra. Lisbeth Quiñónez Lima
Oficial Cumplimiento	Sra. Renata Guevara Masis
Gestor de Riesgo a.i.	Sr. Johan Fojas Fonseca
Trader Internacional	Sra. Gabriela Vargas Gómez
Analista Económico	Sr. Walter Chinchilla Sánchez
Corredor de Bolsa Conglomerado	Sr. Jorge González Bogarín

### COMITÉ GESTIÓN DE TI

Gerente General a.i.	Sra. Mónica Ulate Murillo
Gerente Negocios	Sr. Carlos Rivera Ramírez
Gerente Operaciones a.i.	Sra. Lisbeth Quiñónez Lima
Jefe T.I.	Sr. Otto Miranda Alvarez
Jefe Servicios Administrativos	Sr. Ricardo Hernández Agüero
Gestor Riesgo a.i.	Sr. Johan Rojas Fonseca

### COMITÉ GERENCIAL DE TI

Gerente General a.i.	Sra. Mónica Ulate Murillo
Gerente Negocios	Sr. Carlos Rivera Ramírez
Gerente Operaciones a.i.	Sra. Lisbeth Quiñónez Lima

#### INFORMACIÓN CONFIDENCIAL

La información contenida en este documento es confidencial y sólo puede ser utilizada por la persona o la organización a la cual está dirigida o autorizada por el área administrativa correspondiente del Conglomerado Banco Popular. **Teléfono: 2104-7698.**

Jefe T.I.	Sr. Otto Miranda Alvarez
-----------	--------------------------

### COMISIÓN DE PLAN, PRESUPUESTO Y ESTADOS FINANCIEROS

Coordinador	Sr. Ronald Chinchilla González
Directora	Sra. Kimberly Grace Campbell
Directora	Sra. María José Fonseca Madrigal

### COMITÉ DE CUMPLIMIENTO

Coordinadora	Sra. Kimberly Grace Campbell McCarthy
Director	Sr. Ronald Chinchilla González
Directora	Sra. Krissia Coto Morales

### COMISIÓN LICITACIONES

Gerente General a.i.	Sra. Mónica Ulate Murillo
Gerente Negocios	Sr. Carlos Rivera Ramírez
Gerente Operaciones a.i.	Sra. Lisbeth Quiñónez Lima

- **Popular Pensiones**

### JUNTA DIRECTIVA POPULAR PENSIONES

Presidente	Sr. Fernando Faith Bonilla
Vicepresidenta	Sra. Alejandra Maritza Mora Chacón
Tesorero	Sr. Marcos Arce Cerdas
Secretaria	Sra. Lilliam María González Castro
Vocal uno	Sra. Maria Gabriela Fonseca Guerrero
Vocal dos	Sr. Steven Gerardo Oreamuno Herra
Vocal tres	Sr. Victor José Mora Schlager
Fiscal	Sr. Victor Julio Valverde Moya

#### INFORMACIÓN CONFIDENCIAL

La información contenida en este documento es confidencial y sólo puede ser utilizada por la persona o la organización a la cual está dirigida o autorizada por el área administrativa correspondiente del Conglomerado Banco Popular. **Teléfono: 2104-7698.**



### COMITÉ GERENCIAL

Gerente General	Sr. Roger Porras Rojas
Director de Inversiones	Sr. Mauricio Ávila Valverde
Director de Negocios	Sr. Oscar Benavides Vargas
Directora de Administración	Sra. Cinthia Solano Fernández
Directora de Tecnología de Información	Sra. María Esther Oviedo Cortés

### COMITÉ DE INVERSIONES

Presidente del Comité de Inversiones	Sr. Víctor Mora Schlager
Secretaria del Comité de Inversiones	Sra. Cinthia Solano Fernández
Director de la Junta Directiva de Popular Pensiones	Sr. Marcos Arce Cerdas
Gerente General de Popular Pensiones	Sr. Róger Porras Rojas
Miembro externo del Comité de Inversiones	Sr. Néstor Zúñiga Arias
Representante del Fondo de Jubilaciones del personal del Instituto Costarricense de Turismo	Sr. Christian Gutiérrez Moya
Representante del Fondo de Jubilaciones y Pensiones de los Vendedores de Lotería	Sr. Henry Rodríguez Calvo

### COMITÉ DE RIESGOS

Presidente del Comité de Riesgos	Sr. Pedro Aguilar Moya
Secretaria del Comité de Riesgos	Sra. Alejandra Mora Chacón
Directora de la Junta Directiva de Popular Pensiones	Sra. María Gabriela Fonseca Guerrero
Representante del Fondo de Jubilaciones del personal del Instituto Costarricense de Turismo	Sr. Miguel Mata Moraga

#### INFORMACIÓN CONFIDENCIAL

La información contenida en este documento es confidencial y sólo puede ser utilizada por la persona o la organización a la cual está dirigida o autorizada por el área administrativa correspondiente del Conglomerado Banco Popular. **Teléfono: 2104-7698.**

Representante del Fondo de Jubilaciones y Pensiones de los Vendedores de Lotería

Sr. Felipe Díaz Miranda

- **Popular Seguros**

### JUNTA DIRECTIVA POPULAR SEGUROS

Presidente	Sr. Francisco Eiter Cruz Marchena
Vicepresidenta	Sra. Grethel Mora Chacón
Tesorero	Sr. Kleiber Gabriel Rojas Varela
Secretario	Sr. Carlos Nieto Vargas
Vocal uno	Sra. Patricia Sanchez Villalta
Fiscal	Sr. Carlos Alberto Retana López

### COMISIÓN PLAN PRESUPUESTO Y ESTADOS FINANCIEROS

Junta Directiva Popular Seguros (Coordinadora)	Sra. Grethel Mora Chacón
Junta Directiva Popular Seguros	Sra. Patricia Sánchez Villalta
Junta Directiva Popular Seguros	Sr. Carlos Nieto Vargas
Gerente General Popular Seguros	Sra. Johanna Montero Araya
Gerente Financiero Administrativo Popular Seguros	Sr. Jose Martín Barahona Jiménez
El Fiscal y el Auditor Interno podrán asistir, si lo consideran conveniente	

### COMITÉ DE CUMPLIMIENTO

Junta Directiva Popular Seguros (Coordinador)	Sr. Kleiber Rojas Varela
Junta Directiva Popular Seguros	Sra. Patricia Sánchez Villalta
Gerente General de Popular Seguros	Sra. Johanna Montero Araya
Oficial de Cumplimiento	Sr. Mauricio Delgado Chaves
Gerencia de Control Operativo	Sra. Kattia Walker Rivera
El Fiscal y el Auditor Interno podrán asistir, si lo consideran conveniente	

- **Popular SAFI**

#### INFORMACIÓN CONFIDENCIAL

La información contenida en este documento es confidencial y sólo puede ser utilizada por la persona o la organización a la cual está dirigida o autorizada por el área administrativa correspondiente del Conglomerado Banco Popular. **Teléfono: 2104-7698.**

### JUNTA DIRECTIVA POPULAR SAFI

Presidente	Sra. Silvia Gabriela Morales Jiménez
Vicepresidenta	Sr. Alexander Villegas Rojas
Tesorero	Sra. Tatiana Loaiza Rodríguez
Secretaria	Sr. José Manuel Álvarez Ruíz
Vocal uno	Sra. Evelyn Salazar Hernández
Fiscal	Sra. Dinnieth Cristina Rodríguez Porras

### COMITÉ DE INVERSIONES

Coordinadora	Sra. Tatiana Loaiza Rodríguez
Miembro	Sra. Silvia Morales Jiménez

### COMITÉ DE CUMPLIMIENTO

Coordinadora	Sra. Evelyn Salazar Hernández
Miembro	Sra. Tatiana Loaiza Rodríguez

Para una debida gestión del Gobierno Corporativo en el Conglomerado se cuenta con el Código de Buen Gobierno Corporativo del Conglomerado Financiero Banco Popular y de Desarrollo Comunal, y tiene como fin definir la forma en que el Conglomerado está organizado, dirigido, controlado y se obliga a realizar sus actividades dentro de las mejores prácticas de Gobierno Corporativo, bajo estrictos estándares de calidad en la gestión, definición y ejecución de los principios orientadores de la Arquitectura Empresarial (AE) y en el servicio a las personas con quienes se relaciona, así como de la Ética, conflicto de interés y de la transparencia. De igual manera, se establecen las responsabilidades bajo un sistema de gestión de gobernabilidad, con el propósito de dar protección económica y bienestar a los integrantes de su grupo de interés, particularmente, a los trabajadores y trabajadoras de todo el país, preservando los derechos de estos(as) últimos(as) como dueños(as).

Las disposiciones establecidas en el Código son de aplicación obligatoria para todo el personal del Conglomerado y para quienes no siendo empleados(as), integren sus órganos colegiados o sean sus Fiscales.

Adicionalmente se cuenta con el Código de Conducta que tiene como objeto establecer el conjunto de normas dirigidas a regular los comportamientos de las entidades del Conglomerado y sus Grupos de Interés con base en el propósito, visión, misión, valores y principios del Conglomerado Financiero Banco Popular y de Desarrollo Comunal, es de acatamiento obligatorio

#### INFORMACIÓN CONFIDENCIAL

La información contenida en este documento es confidencial y sólo puede ser utilizada por la persona o la organización a la cual está dirigida o autorizada por el área administrativa correspondiente del Conglomerado Banco Popular. **Teléfono: 2104-7698.**

para las personas colaboradoras del Conglomerado, y en el caso de los proveedores en lo que corresponda.

Por otra parte, y siguiendo las buenas prácticas de Gobierno Corporativo, transparencia y revelación de información, en la página web se incluye la siguiente información:

- El Código de Gobierno Corporativo
- Los Estados financieros auditados e intermedios de la entidad
- Los objetivos de la entidad.
- La política de remuneraciones aplicada a los miembros del Órgano de Dirección y Alta Gerencia
- Información relativa al Órgano de Dirección y sus miembros
- Información relativa a la Alta Gerencia
- Operaciones con partes vinculadas

## 2. Análisis del entorno

La transformación digital y el cambio en el comportamiento de los clientes de las entidades financieras hacia el uso de nuevas tecnologías (bancos digitales, digitalización, redes sociales cloud, blockchain, entre otros), está creciendo de forma exponencial e impulsado por las medidas tomadas para la reducción de la pandemia Covid-19. En consecuencia, la digitalización está revolucionando los servicios financieros a nivel global.

Lo que brinda acceso a productos y servicios financieros en cualquier momento y desde cualquier lugar. La mayor información de la que disponen genera clientes más exigentes, que quieren respuestas rápidas, fáciles e inmediatas a sus necesidades.

Por otra parte, la economía digital se basa en los datos y por ende la explotación de los mismos con análisis de BIG Data, Ingeniería de Datos, Integración con Blockchain, les da a las entidades financieras oportunidades para la innovación y entrega de productos con valor agregado, analizando el comportamiento de sus clientes, sus necesidades y expectativas.

La industria financiera está evolucionando a pasos agigantados con la integración de las FINTECH y Startups; que, al ser empresas nativas digitales, basadas en el uso de datos y que ofrecen una buena experiencia de cliente, adicionalmente son muy ágiles, flexibles, en el desarrollo e implementación de soluciones que se integran a los servicios de la industria.

En este contexto se está produciendo una aceleración en el proceso de transformación digital en el conglomerado para brindar a nuestros clientes nuevos productos y servicios adaptados a sus nuevas necesidades y por otro.

### 2.1.1 Economía Internacional

#### INFORMACIÓN CONFIDENCIAL

La información contenida en este documento es confidencial y sólo puede ser utilizada por la persona o la organización a la cual está dirigida o autorizada por el área administrativa correspondiente del Conglomerado Banco Popular. **Teléfono: 2104-7698.**

Hacia finales del mes de junio la OMS señaló que lo peor está por llegar, al hablar de la atmósfera de división política global y de fracturas a nivel político que dificultan el combate de la pandemia. Esto mientras el mundo superaba los 10 millones de casos de covid-19 y más de 500,000 muertes por la enfermedad.

Si bien todavía muchos países continúan en la primera ola, ya existen otros países como el nuestro que se encuentran atravesando una segunda ola. Lo que se piensa a la fecha es que una segunda ola sería menos universal, más aislada y focalizada. Esta sería más enfocada en personas y lugares específicos, se esperaría que los brotes sean más fáciles de contener especialmente en regiones que poseen una buena capacidad para rastrear contactos y hacer pruebas a gran escala.

Por otro lado, en general se observa a nivel global como las personas se encuentran muy cansadas de estar encerradas, y en muchos casos con poca disposición para seguir las reglas establecidas, por lo que un nuevo cierre de la economía impondría un verdadero desafío para los países. Esto variaría por supuesto de país en país ya que depende mucho de la cultura, pero lo cierto del caso es que veríamos a los gobiernos más reacios a cerrar la economía no solo por la dificultad de imponer medidas sino también por que hoy se es más consciente del costo económico de este tipo de políticas. Así es muy poco probable que una segunda ola lleve a una contención de gran escala, sobre todo en economías emergentes donde el distanciamiento social es más difícil y en donde no es posible brindar la ayuda monetaria y fiscal de la forma en que se necesita. Así las cosas, la economía tendrá que coexistir con el Covid-19 y de una forma que a veces puede resultar contraintuitiva, esta se abrirá y se cerrará parcialmente, mientras los casos de la enfermedad continúan avanzando en todo el planeta.

El problema con este último punto es que aun cuando las economías se reabrieran en un 100% el sentimiento del consumidor se mantendrá bajo hasta que aparezca una vacuna y esto está teniendo un impacto muy fuerte sobre la sostenibilidad de muchas empresas.

En esta línea durante el mes de junio tanto la OECD como el FMI ratificaron que el escenario de crecimiento para la economía global sería menor al planteado al inicio de la pandemia. para el caso de Costa Rica la OECD también planteo dos escenarios, el primero de una sola ola pandémica en donde la economía se contraería un -4.1% con un desempleo cercano al 15.9% y otro donde existiría una segunda ola pandémica en el cual el PIB llegaría hasta un -4.9%.

Cuadro #2  
Escenario de Crecimiento

**INFORMACIÓN CONFIDENCIAL**

La información contenida en este documento es confidencial y sólo puede ser utilizada por la persona o la organización a la cual está dirigida o autorizada por el área administrativa correspondiente del Conglomerado Banco Popular. **Teléfono: 2104-7698.**



Por su parte el FMI menciona que el crecimiento del PIB global se podría contraer en un -4.9 %, 1.9 puntos porcentuales por debajo de su proyección inicial. En su reporte el FMI también advierte que la recuperación sería más lenta que lo planteado inicialmente.

## 2.1.2 Economía Nacional

En el ámbito local tuvimos la reapertura progresiva de la economía, en donde paralelamente a la reactivación económica se evidenció un crecimiento de los casos de contagio lo cual llevara nuevamente a un cierre parcial de algunos sectores de la economía. Dentro de las principales noticias económicas destacan:

- Rebaja de la Calificación por parte de S\&P de B+ a B
- Dato del índice IMAE a abril
- Situación Fiscal
- Tipo de Cambio
- Encuesta continua de empleo (febrero-abril)

Dentro de lo que fue la rebaja de calificación por parte de S\&P, según la calificadora el efecto del covid-19 sobre las finanzas públicas será muy fuerte y tendera a deteriorar la posición fiscal más allá de lo que se había planteado a inicios de año. El cambio de ministro de hacienda en tan solo 6 meses, aseguran manda un mensaje de inestabilidad y de incapacidad por parte de la administración para llevar a cabo las reformas estructurales necesarias para alcanzar sostenibilidad fiscal. Adicional a esto, ellos han puesto una perspectiva negativa en la calificación de nuestro país, para lo cual indican podría existir una reclasificación en los próximos 12 meses si se continúan dando pasos errados por parte de la administración actual que contribuyan a un deterioro mayor del perfil financiero del país. Aun con esto las tasas en colones a corto plazo se han mantenido a la baja, y las tasas en colones de largo plazo con ajustes parciales en algunos puntos de la curva.

Por su parte el BCCR presento el índice mensual de actividad económica del mes de abril el cual mostró una contracción de 7,5% esta caída fue mayor a la que se estaba esperando y ha sido la mayor para lo que se tiene registro de este indicador y denota las medidas de

### INFORMACIÓN CONFIDENCIAL

La información contenida en este documento es confidencial y sólo puede ser utilizada por la persona o la organización a la cual está dirigida o autorizada por el área administrativa correspondiente del Conglomerado Banco Popular. Teléfono: 2104-7698.

confinamiento y restricción adoptadas desde mediados de marzo para contener la propagación de la enfermedad. Dentro de los sectores con mayor afectación destacan alojamiento y alimentación (-60.8%) y los de transporte y almacenamiento (-32.1%), comercio (-17,1%), e industria manufacturera (-7,4%). En cuanto a la evolución de los sectores, es importante resaltar como la producción de empresas ubicadas en regímenes especiales decreció 12,4%, luego de ser uno de los principales impulsores de dinamismo económico durante el año 2019 y hasta el pasado mes de marzo 2020, además del -ya conocido- mal desempeño de sectores de servicios y comercio de bienes, afectados por la interrupción de actividades debido a los esfuerzos para contener el ritmo de contagio del COVID-19.

Por su parte los datos recibidos del Imae en el mes de junio en Costa Rica muestran una contracción de -7.5%.

Tabla #5  
Índice Mensual de Actividad Económica

	Mayo 2020	Mayo 2019	Aceleración
Agropecuaria	-1.1	-1.1	0
Manufactura	-7.4	2.8	-10.2
Construcción	-1.4	-17.3	15.9
Comercio	-17.1	-0.2	-16.9
Servicios	-8.4	3	-11.4
Imae	-7.5	1.1	-8.6

Cuadro #3

Evolución reciente del IMAE



**INFORMACIÓN CONFIDENCIAL**

La información contenida en este documento es confidencial y sólo puede ser utilizada por la persona o la organización a la cual está dirigida o autorizada por el área administrativa correspondiente del Conglomerado Banco Popular. **Teléfono: 2104-7698.**

Sobre este punto en el mes de Julio el BCCR estaría pronosticando una reducción aun mayor a la inicialmente planteada de -5.0% en el PIB, esta sería la contracción más fuerte desde 1982 para nuestro país.

PIB Esperado		
2019	2020	2021
2.3	-5	2.1

## La situación fiscal de Costa Rica:

La crisis mundial ocasionada por la pandemia se ha dado en un momento donde muchas economías en América Latina se encontraban con una posición fiscal comprometida. La pandemia ha elevado la necesidad de estímulo fiscal y lo ha llevado a niveles sin precedentes.

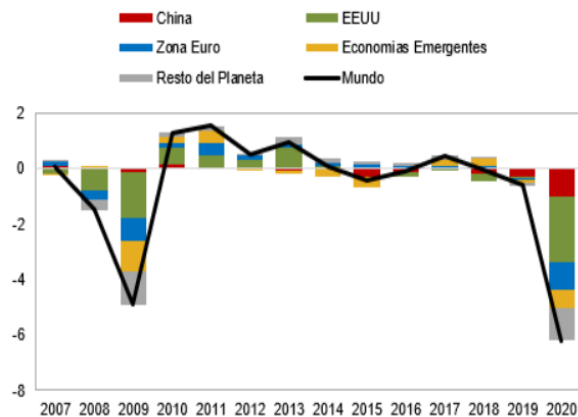
Esta situación y sus consecuencias económicas y financieras ocasionaran un incremento sustancial en los déficits y la razón Deuda/PIB de las economías por encima de los niveles proyectados a inicios de año. Si bien esta situación será de carácter global, las economías emergentes serán la que tendrán el deterioro más significativo.

Cuadro #4  
Razón Deuda/PIB

### INFORMACIÓN CONFIDENCIAL

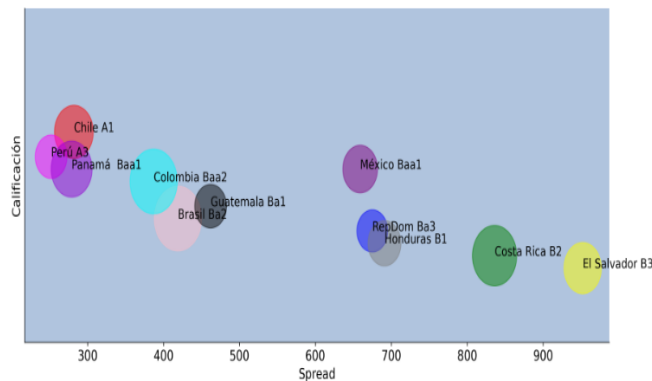
La información contenida en este documento es confidencial y sólo puede ser utilizada por la persona o la organización a la cual está dirigida o autorizada por el área administrativa correspondiente del Conglomerado Banco Popular. **Teléfono: 2104-7698.**





Debido a esto los spreads de mercados emergentes se han incrementado significativamente los últimos días.

Cuadro #5  
Calificación S&P Vs Spread



Si bien hemos observado una recuperación significativa de los índices accionarios, esta parece no estar valorando a la fecha el deterioro en las utilidades futuras para el sector Corporativo, para el cual se tiene una expectativa de un crecimiento de -20%.

Por otro lado, los mercados parecieran si están valorando las consecuencias de la pandemia sobre los déficits fiscales de mercados emergentes y por tanto el impacto en la probabilidad de pago.

La expectativa central para el escenario de crecimiento de nuestro país sería el de una contracción de cercana al -5% para el 2020 seguido por una recuperación del 2.1% para el PIB real.

Para entender el escenario de Costa Rica es necesario entender el comportamiento de largo plazo de las principales variables, que afectan la situación fiscal del país.

Tabla #6  
Comportamiento de largo plazo de las principales variables

**INFORMACIÓN CONFIDENCIAL**

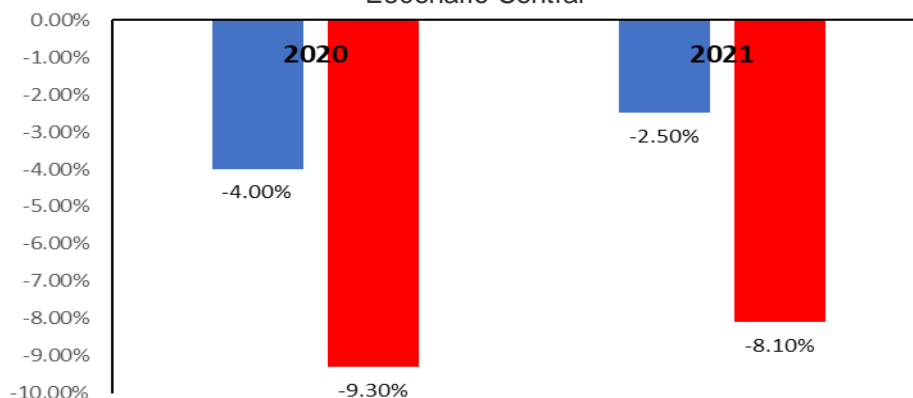
La información contenida en este documento es confidencial y sólo puede ser utilizada por la persona o la organización a la cual está dirigida o autorizada por el área administrativa correspondiente del Conglomerado Banco Popular. Teléfono: 2104-7698.

	Ingresos		Gasto		Intereses		PIB	Costo de la deuda
	Crecimiento	% del PIB	Crecimiento	% del PIB	Crecimiento	% del PIB	Crecimiento	
2006		14.18 %		15.23 %		3.78 %		11.38 %
2007	28.46 %	15.23 %	15.22 %	14.67 %	-3.91 %	3.04 %	20 %	11.21 %
2008	18.31 %	15.46 %	21.37 %	15.27 %	-18.96 %	2.11 %	17 %	8.76 %
2009	-5.09 %	13.49 %	19.34 %	16.76 %	5.89 %	2.06 %	9 %	7.87 %
2010	15.52 %	13.93 %	26.84 %	19.00 %	11.51 %	2.05 %	12 %	7.24 %
2011	10.78 %	14.15 %	3.90 %	18.11 %	11.91 %	2.10 %	9 %	7.06 %
2012	8.26 %	14.01 %	10.47 %	18.29 %	4.98 %	2.02 %	9 %	5.90 %
2013	8.03 %	14.23 %	13.97 %	19.60 %	33.84 %	2.54 %	6 %	7.09 %
2014	7.43 %	13.96 %	9.33 %	19.57 %	10.24 %	2.56 %	10 %	6.66 %
2015	10.02 %	14.28 %	9.76 %	19.97 %	14.92 %	2.73 %	8 %	6.68 %
2016	9.18 %	14.66 %	6.02 %	19.91 %	9.33 %	2.81 %	6 %	6.25 %
2017	3.90 %	14.29 %	9.11 %	20.38 %	16.89 %	3.08 %	7 %	6.36 %
2018	4.51 %	14.19 %	3.42 %	20.02 %	20.19 %	3.52 %	5 %	6.61 %
2019	8.06 %	14.76 %	12.65 %	21.72 %	23.48 %	4.18 %	4 %	7.15 %
Promedio	9.80 %	14.34 %	12.42 %	18.46 %	10.79 %	2.75 %	9.28 %	7.59 %

El problema fundamental de nuestro país es que el crecimiento del stock de deuda el cual superara el 60% de la producción, mantiene un costo que supera el crecimiento del PIB nominal (7.15% > 4%).

Así los intereses crecen más rápido que la producción y en un escenario donde nos acercamos a un 100% de deuda PIB, el crecimiento de la economía no sería suficiente para el pago de los intereses, y comienza la destrucción del PIB.

Cuadro #6  
Escenario Central



Adicional al escenario central, el fondo monetario internacional aporó tres posibles escenarios alternativos.

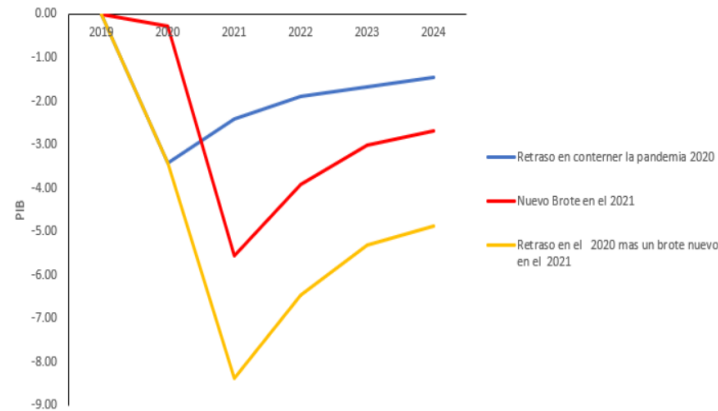
Si la contención de la pandemia durase un 50% más de lo previsto por el FMI en su escenario base, el impacto sobre la economía global sería de tres puntos adicionales. La caída de la actividad mundial no sería del 3%, sino que podría superar el 6% y el rebote en los años consecutivos también sería menor. Ese escenario implicaría un aumento de las primas de riesgo aun mayor y un endurecimiento de las condiciones financieras.

En base a estos escenarios el escenario sobre nuestro país sería el siguiente:

**INFORMACIÓN CONFIDENCIAL**

La información contenida en este documento es confidencial y sólo puede ser utilizada por la persona o la organización a la cual está dirigida o autorizada por el área administrativa correspondiente del Conglomerado Banco Popular. Teléfono: 2104-7698.

Cuadro #7  
Escenarios Alternativos para Costa Rica



	2020	2021	2022	2023	2024
Retraso en Contener la Pandemia	-3.41	-2.42	-1.88	-1.66	-1.45
Nuevo Brote en el 2021	-0.29	-5.54	-3.92	-3.01	-2.67
Retraso + Nuevo Brote	-3.41	-8.36	-6.45	-5.30	-4.87

Como se muestra en la gráfica anterior el crecimiento del PIB es muy sensible a la persistencia del Brote en el tiempo.

Así asumiendo retraso en las economías más un nuevo brote, el PIB de Costa Rica no solo podría contraerse hasta un -8.36% sino que su recuperación sería más lenta.

Esto claro esta son escenarios de estrés, pero siempre están dentro del umbral de lo posible. Nuestro país enfrenta a un escenario difícil en donde el accionar de la política económica no solo es limitado, sino que también limita el crecimiento del PIB y nuestra frontera de posibilidades de producción.

Estos escenarios podrían provocar un desenlace más complicado del planteado actualmente por el gobierno

Y con llevaría a escenarios de mucho stress macroeconómico como lo muestra la siguiente tabla:

Tabla #7  
Escenarios de stress macroeconómico

**INFORMACIÓN CONFIDENCIAL**

La información contenida en este documento es confidencial y sólo puede ser utilizada por la persona o la organización a la cual está dirigida o autorizada por el área administrativa correspondiente del Conglomerado Banco Popular. Teléfono: 2104-7698.

Escenario 1					
	2020	2021	2022	2023	2024
PIB real	-3.41	-2.42	-1.88	-1.66	-1.45
Deficit Primario	-3.66 %	-4.19 %	-4.19 %	-3.82 %	-3.16 %
Deficit Financiero	-8.73 %	-9.87 %	-10.60 %	-11.05 %	-11.28 %
Deuda/PIB	67.96 %	78.21 %	88.95 %	100.03 %	111.14 %
Escenario 2					
	2020	2021	2022	2023	2024
PIB real	-0.29	-5.54	-3.92	-3.01	-2.67
Deficit Primario	-3.09 %	-4.00 %	-4.41 %	-4.22 %	-3.63 %
Deficit Financiero	-8.00 %	-10.01 %	-11.29 %	-12.02 %	-12.45 %
Deuda/PIB	66.44 %	78.44 %	91.02 %	103.90 %	117.06 %
Escenario 3					
	2020	2021	2022	2023	2024
PIB real	-3.41	-8.36	-6.45	-5.30	-4.87
Deficit Primario	-3.66 %	-4.98 %	-5.89 %	-5.86 %	-5.09 %
Deficit Financiero	-8.73 %	-11.61 %	-13.82 %	-15.24 %	-16.14 %
Deuda/PIB	67.96 %	83.04 %	99.68 %	117.30 %	135.73 %

### ¿Qué efectos podrían tener estos escenarios sobre nuestra calificación?

Según estimaciones de la Dirección Corporativa de Riesgo al enfrentarnos a escenarios alternativos como los planteados anteriormente, podría llevar a las variables con la que se mide la solvencia fiscal en especial flujo de caja a una situación insostenible que podría derivar en una baja continua de calificación.

Tabla #8  
Escenarios Alternativos

	Base	Escenario 1	Escenario 2	Escenario 3	Peso del Indicador
Promedio del PIB	ba1	caa2	ca	ca	25 %
Volatilidad del PIB	baa3	ba3	b3	ca	10 %
Deuda/PIB	b1	b3	b3	caa2	25 %
Deuda/Ingresos	b3	ca	ca	ca	25 %
Intereses/Gasto	ca	ca	ca	ca	25 %
Servicio de la Deuda	b3	ca	ca	ca	25 %

La tabla anterior mide la transición que podrían tener las principales variables económicas con las que nos miden las calificadoras ante los diferentes escenarios alternativos. Como se puede observar el 50% de estas variables podría llevar nuestra calificación a chatarra si se dan alguno de los escenarios alternativos.

Se ha estimado que las tasas en colones deberían estar cerca de 220 puntos más arriba de lo que se encuentran en la actualidad y que el efecto de una eventual transición de B2 que está en la actualidad a B3, tendrá el efecto de incrementar los spreads en cerca de 100bps adicionales.

Costa Rica se enfrenta a un escenario difícil, el tratar de alcanzar la estabilidad fiscal, conllevará a contracciones importantes en el gasto y a cambios en su composición. Esto

#### INFORMACIÓN CONFIDENCIAL

La información contenida en este documento es confidencial y sólo puede ser utilizada por la persona o la organización a la cual está dirigida o autorizada por el área administrativa correspondiente del Conglomerado Banco Popular. Teléfono: 2104-7698.

llevara a sacrificios considerables en el crecimiento a futuro con impactos importantes en el ámbito social.

## Tipo de Cambio

Hacia finales del mes de junio el tipo de cambio del Colon continuo con la tendencia creciente que se ha venido manifestando desde el mes de abril. Dicho nivel alcanzaba al 31 de Julio un nivel de 588.33 para el tipo de cambio de venta. Así el tipo de cambio acumulaba una variación interanual de 2.593% o una depreciación acumulada en el año de 2.05%.

Cuando se analiza el tipo de cambio es notable observar que la devaluación que se viene acumulando no se ha hecho sentir en los premios en colones. Hecho que genera preocupación pues dada la coyuntura actual existe el riesgo que la devaluación progresiva de la moneda pueda continuar hacia final de año.

Como lo muestra la gráfica desde el año 2015, los premios en colones se han aproximado a un promedio de cercano a los 250bps. Sin embargo, recientemente estos premios se han aproximado a cero y existen periodos que han evolucionado de forma negativa.

Esta tendencia es negativa pues como se mencionaba al inicio al cierre del mes de julio ya existía un nivel de devaluación acumulada cercana al 2.00%. Aun cuando los premios en algunos casos son negativos.

La expectativa de tasas de interés que cuenta con un componente de premio que debería reflejar la devaluación implícita, ha sido alterada por el comportamiento irracional de los participantes del mercado, la cual ha motivado a una desmedida preferencia por la liquidez.

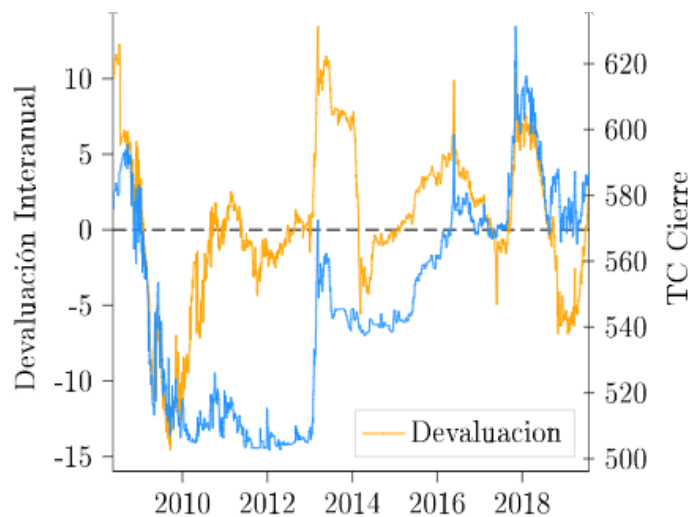
Dicha preferencia por la liquidez a generado un exceso de demanda en los tramos de más corto plazo de la curva y por tanto independientemente del rumbo que tome el tipo de cambio ante ausencia de productos sustitutos de corto plazo esta distorsión podría continuar.

La creciente expectativa de devaluación debería eventualmente a llevar a un ajuste de las tasas de interés en colones, ajuste que estimamos podría ubicarse entre 250 y 350 bps

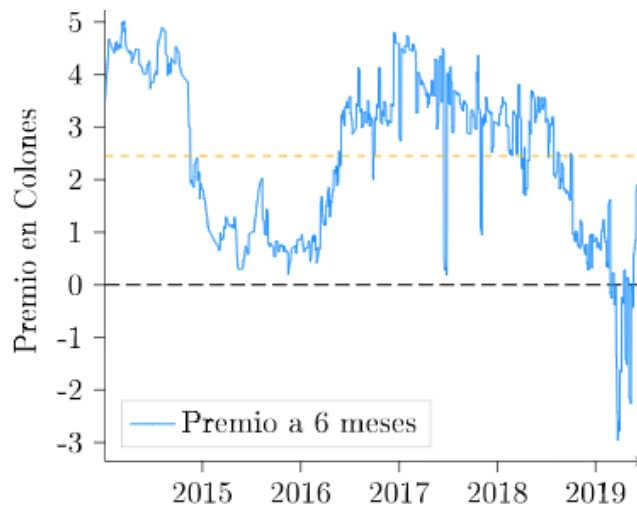
Cuadro #8  
Devaluación del Tipo de Cambio

### INFORMACIÓN CONFIDENCIAL

La información contenida en este documento es confidencial y sólo puede ser utilizada por la persona o la organización a la cual está dirigida o autorizada por el área administrativa correspondiente del Conglomerado Banco Popular. Teléfono: 2104-7698.



Cuadro #9  
Premio a 6 meses



### ¿Qué podría detonar el movimiento de las tasas internas?

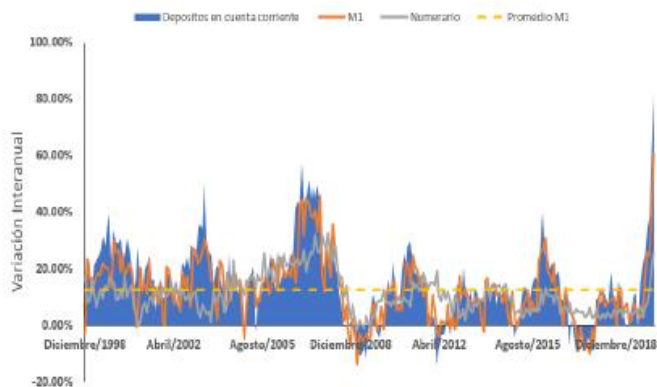
A la fecha los ajustes del mercado bursátil costarricense no son concordantes con el ajuste que han tenido los mercados internacionales de deuda y si bien muestran ajustes en algunos puntos de la curva, su dinámica no es igual para todos los títulos que la componen. De ahí que se observan distorsiones en el sistema de precios, como la que son la falta de arbitraje entre títulos de deuda interna y externa que permiten que bonos menos líquidos como los son los títulos de deuda interna puedan pagar una tasa menor que los títulos de deuda externa. No obstante, es último punto debe de analizarse con cuidado pues la falta de ajuste de precios o de volatilidad de nuestro mercado es propio del mal funcionamiento de nuestro vector de precios y de la iliquidez que caracteriza las operaciones en la bolsa local. Así mismo el comportamiento reciente de los agentes económicos de un incremento en la preferencia por

#### INFORMACIÓN CONFIDENCIAL

La información contenida en este documento es confidencial y sólo puede ser utilizada por la persona o la organización a la cual está dirigida o autorizada por el área administrativa correspondiente del Conglomerado Banco Popular. Teléfono: 2104-7698.

la liquidez a incrementado la demanda por títulos de muy corto plazo generando la sensación artificial de relativa tranquilidad.

Cuadro #9  
Evolución del M1 y de los Depósitos en Cuenta Corriente



Pese a todo lo anterior nuestras finanzas publicas continúan en un franco deterioro y si bien la cantidad de liquidez en el sistema financiero pudiera estar reteniendo el ajuste en valoración de los títulos del mercado bursátil, las necesidades de financiamiento del gobierno continuaran creciendo día con día.

Así si bien pareciera que nuestro gobierno pudiera tener cubiertas las necesidades de liquidez para este año, la gran pregunta recae sobre cuál será el apetito del mercado para financiar al gobierno el próximo año. Durante el 2020 el gobierno logro atraer una gran cantidad de recursos los primeros 3 meses del año, estrategia que le ha servido para no tener que demandar muchos recursos en el segundo semestre. Sin embargo, bajo el contexto, actual pensar que el gobierno podrá financiarse a bajo costo en el mercado bursátil nos parece poco probable.

Por otra parte, pareciera ser que el ajuste de mercado tendrá que venir por la imperante necesidad que tiene el gobierno que si bien ha diversificado sus fuentes de fondeo siempre necesitara de recursos del mercado para poder cumplir con la totalidad de su creciente presupuesto. Y es que, si bien la liquidez puede ayudar a sostener las tasas de corto plazo artificialmente bajas, es poco lo que puede hacer para incrementar el apetito por tasas de larga duración en el mercado bursátil. Así las cosas, la preocupación radica en que nuestro país no tiene ya la capacidad de financiarse a tasas altas pues esto solo acelera la brecha del déficit, sin embargo, al mismo tiempo los inversionistas se cuestionan cada día más la capacidad de pago del gobierno en los años por venir y tenderían a demandar una prima de riesgo mayor.

Tabla #8

**INFORMACIÓN CONFIDENCIAL**

La información contenida en este documento es confidencial y sólo puede ser utilizada por la persona o la organización a la cual está dirigida o autorizada por el área administrativa correspondiente del Conglomerado Banco Popular. **Teléfono: 2104-7698.**

### Tasas Esperadas

	Embi Actual(545)	Embi(800)	Embi (600)	Embi(400)	Embi(200)
Costa Rica B2	840	1095	895	695	495
Costa Rica B3	930	1185	985	785	585
Tesoro 10 años	1	1	1	1	1
Deuda Externa B2	9.4	11.95	9.95	7.95	5.95
Deuda Externa B3	10.3	12.85	10.85	8.85	6.85
Deuda Intema B2	9.87	12.42	10.42	8.42	6.42
Deuda Intema B3	10.77	13.32	11.32	9.32	7.32
Tasas en Colones B2	11.87	14.42	12.42	10.42	8.42
Tasas en Colones B3	12.77	15.32	13.32	11.32	9.32

Tabla #9  
Resumen Estadísticas Macroeconómicas

	2019	2020	2021
PIB	2.3	-5.0	2.1
Deficit Cuenta Corriente	2.3	3.2	3.3
Deficit Financiero	6.9	9.3	8.1
Deficit Primario	2.8	4.0	2.5
Inflación	2.1	0.8	
Credito al sector Privado			
Moneda Nacional	3.1	7.5	11.1
Moneda Extranjera	-3	0.5	0.5

### Encuesta continua de empleo

Cuando observamos los datos de la encuesta de empleo, se observa una fuerza de trabajo estable entorno a los 2.42 millones de personas, sin embargo, la población de ocupados si sufre una reducción significativa de 138 mil personas con respecto al mismo periodo del año anterior. En el trimestre de febrero a abril la población desempleada fue de 379 mil personas, 102 mil personas más comparadas con el trimestre del año anterior.

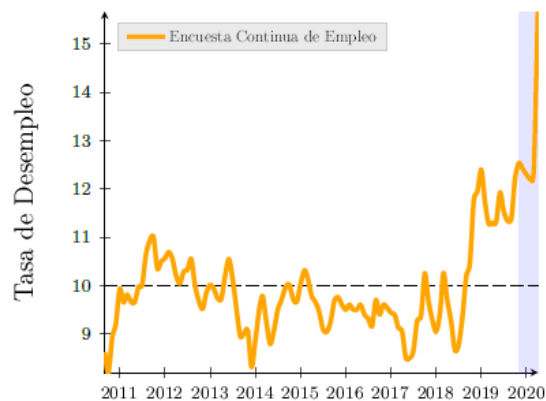
De esta forma la tasa de desempleo para este periodo se ubicó en 15.7\% desde un 12.5% en marzo, en donde las mujeres presentan una mayor tasa de desempleo que los hombres (20.8% y 12.2%) respectivamente

#### INFORMACIÓN CONFIDENCIAL

La información contenida en este documento es confidencial y sólo puede ser utilizada por la persona o la organización a la cual está dirigida o autorizada por el área administrativa correspondiente del Conglomerado Banco Popular. **Teléfono: 2104-7698.**



Cuadro #10  
Evolución de la Tasa de Desempleo



En el 2021 se espera el inicio de la recuperación económica, con un aumento del 2,3% del PIB, liderada por el sector de Intermediación Financiera. Lo anterior se proyecta estimando que el levantamiento de las restricciones sanitarias comenzará a partir de mediados del presente año.

### 3. Estrategia Corporativa CFBPDC 2019-2023

El Conglomerado Financiero Banco Popular y de Desarrollo Comunal, cuenta con un Plan Estratégico, el cual se ha denominado Estrategia Global 2019-2023, aprobado en su primera versión mediante acuerdo JDN-56-16-Acd-111-2019-Art-6 del 13 de febrero del 2019. A partir de este instrumento se construye el Cuadro de Mando Integral, que será el que permitirá la medición y cumplimiento de las metas definidas; este se aprobó mediante acuerdo JDN-5683-Acd-861-2019-Art-5 del 30 de octubre del 2019. Recientemente se realizó una actualización a dicha estrategia, con la finalidad de enfatizar la Transformación Digital como eje transversal de la estrategia, aunado a la triple línea base; la cual fue aprobada mediante acuerdo JDN-5738-Acd-495-2020-Art-6 del 01 de junio del 2020.

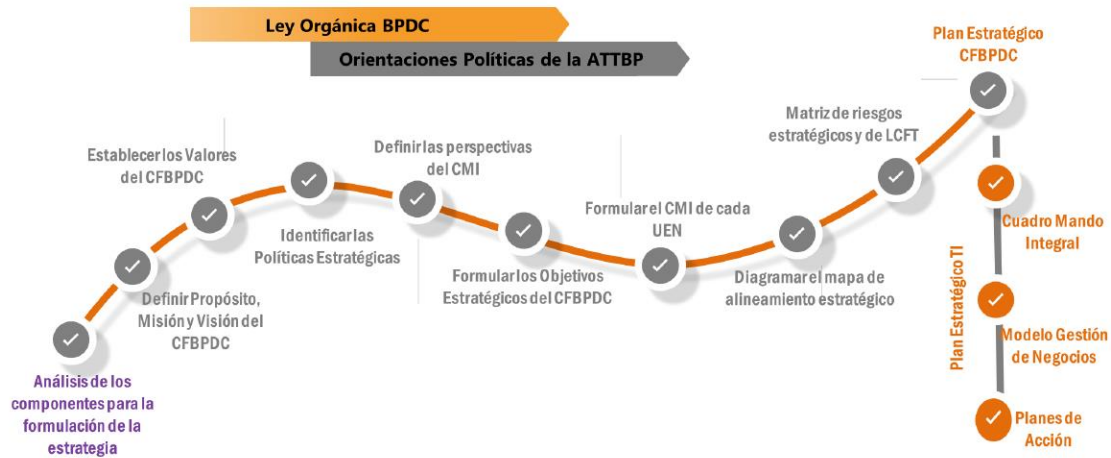
Para el proceso de elaboración, se cuenta con normativa interna definida, la cual establece todos los lineamientos a seguir. Estos documentos se denominan “Macroproceso y Directrices de Gestión de la Estrategia en el CFBPDC”.

A continuación, se presenta la ruta definida para la formulación de la estrategia:

#### INFORMACIÓN CONFIDENCIAL

La información contenida en este documento es confidencial y sólo puede ser utilizada por la persona o la organización a la cual está dirigida o autorizada por el área administrativa correspondiente del Conglomerado Banco Popular. Teléfono: 2104-7698.

Ruta de formulación de la Estrategia



En la formulación de la estrategia participan la Alta Gerencia y las Direcciones Ejecutivas del Banco y sus Sociedades Anónimas; con el apoyo técnico y profesional de la División de Planificación Estratégica y otras dependencias clave del CFBPDC. La aprobación está a cargo de la Junta Directiva Nacional, en su función de Asamblea de Accionistas.

Como características generales se puede indicar que el Plan Estratégico del CFBPDC está conformado por:

- A. Elementos filosóficos:
- Propósito Estratégico

## PROPOSITO

“Fomentamos el BIENESTAR económico-financiero, social y ambiental para nuestros CLIENTES y demás habitantes del país, mediante el acceso a productos y servicios financieros que satisfagan sus necesidades y expectativas”.

### INFORMACIÓN CONFIDENCIAL

La información contenida en este documento es confidencial y sólo puede ser utilizada por la persona o la organización a la cual está dirigida o autorizada por el área administrativa correspondiente del Conglomerado Banco Popular. Teléfono: 2104-7698.

- Misión de Conglomerado

### MISIÓN

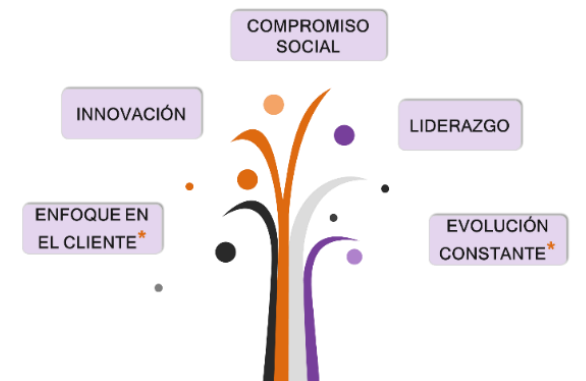
Somos un Conglomerado Financiero que atiende las necesidades y expectativas de las personas, empresas, instituciones y organizaciones sociales; mediante procesos más humanos y eficientes, fundamentados en tecnología de punta e innovación

- Visión de Conglomerado

### VISIÓN

Ser percibidos como el Conglomerado Financiero moderno, accesible, inclusivo, flexible, ágil y humano; que, fundamentado en las tecnologías de punta, la eficiencia y la innovación, facilita a los clientes productos y servicios competitivos acordes a sus necesidades y expectativas en la triple línea base.

- Valores



#### INFORMACIÓN CONFIDENCIAL

La información contenida en este documento es confidencial y sólo puede ser utilizada por la persona o la organización a la cual está dirigida o autorizada por el área administrativa correspondiente del Conglomerado Banco Popular. **Teléfono: 2104-7698.**

## B. Cuatro objetivos estratégicos



Existe una línea base para indicadores financieros. El restante de indicadores del Cuadro de Mando Integral son temas de reciente gestión para el Conglomerado y por tanto no existe información histórica que permitiera definir dicha línea base, y que por tanto se irá definiendo a futuro conforme se obtengan resultados.

Para todos los casos, se cuenta con metas definidas dentro de los años de vigencia del Plan.

En cuanto a la divulgación de la estrategia, se cuenta con un Plan de Comunicación Interna a nivel de Conglomerado, formalizado ante la Gerencia General Corporativa mediante oficio DPE-54-2020 del 25 de febrero 2020. Este documento propone una serie de actividades a desarrollar para comunicar los elementos que componen el Plan Estratégico a todo el personal del Conglomerado.

## C. Proceso de monitoreo y evaluación

A nivel de Conglomerado, las instancias de Gobierno encargadas del cumplimiento de la estrategia son la Gerencia General Corporativa y las Gerencias de las Sociedades Anónimas, las cuales deben hacer la rendición de cuentas ante la Junta Directiva Nacional y Juntas Directivas de las Sociedades Anónimas, de forma cuatrimestral (abril, agosto y diciembre), según la calendarización establecida en el acuerdo JDN-5624-Acd-183-Art-16-Inciso-30a- RR1, del 13 de marzo del 2019.

A continuación, se muestran los elementos considerados para desarrollar el proceso de seguimiento y evaluación del Plan Estratégico:

### INFORMACIÓN CONFIDENCIAL

La información contenida en este documento es confidencial y sólo puede ser utilizada por la persona o la organización a la cual está dirigida o autorizada por el área administrativa correspondiente del Conglomerado Banco Popular. **Teléfono: 2104-7698.**



El grado de cumplimiento del plan estratégico corporativo al 30 de abril fue de un 92%.

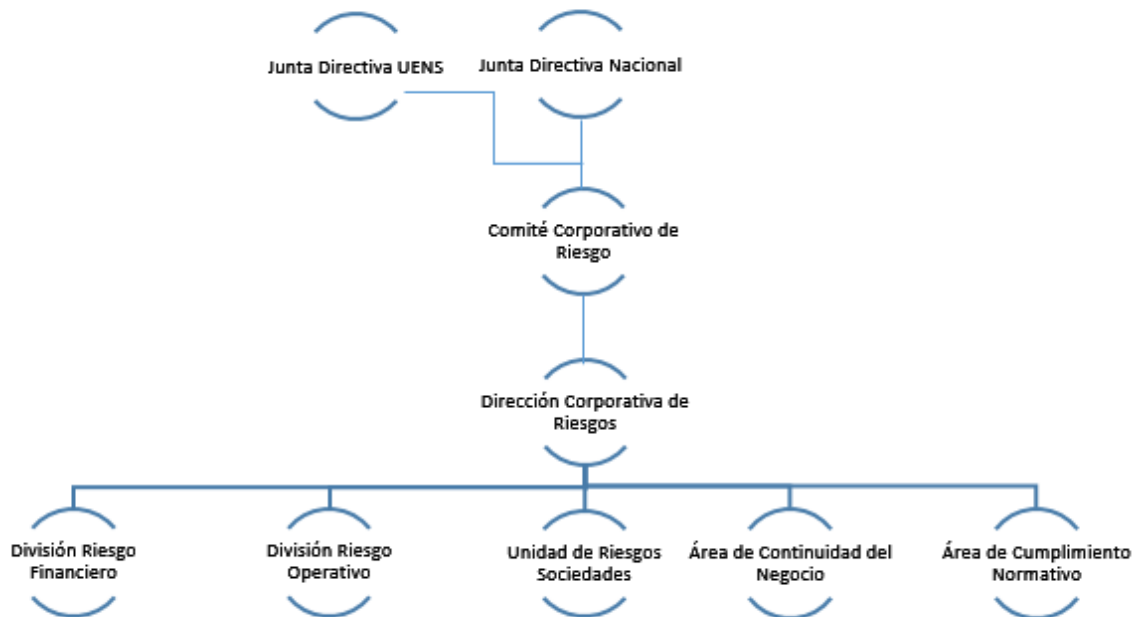
**INFORMACIÓN CONFIDENCIAL**

La información contenida en este documento es confidencial y sólo puede ser utilizada por la persona o la organización a la cual está dirigida o autorizada por el área administrativa correspondiente del Conglomerado Banco Popular. **Teléfono: 2104-7698.**

## 4. Gestión de Riesgos

### 4.1 Estructura

La estructura organizacional de la Gestión de Riesgos en el Conglomerado Financiero Banco Popular es la siguiente:



El Comité Corporativo de Riesgos lo integran ocho miembros:

- Un Director de la Junta Directiva del Banco Popular,
- Un director por cada Junta Directiva de las Sociedades del Conglomerado Financiero,
- El Gerente General Corporativo o su representante,
- El Director de Riesgo Corporativo y
- Un Miembro Externo al Conglomerado Financiero.

Todo el miembro tiene derecho a voz y voto.

### 4.2 Principales riesgos

#### Principales riesgos asumidos por las actividades del Conglomerado

- Riesgo de Crédito
- Riesgo de Mercado
- Riesgo de Liquidez
- Riesgo Operativo
- Riesgo Tecnológico

#### INFORMACIÓN CONFIDENCIAL

La información contenida en este documento es confidencial y sólo puede ser utilizada por la persona o la organización a la cual está dirigida o autorizada por el área administrativa correspondiente del Conglomerado Banco Popular. **Teléfono: 2104-7698.**

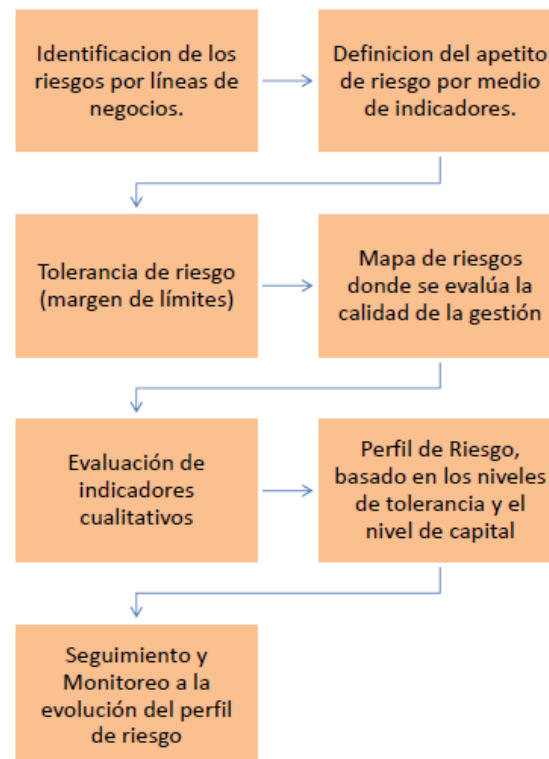
- Riesgo Reputacional
- Riesgo de Proyectos
- Riesgo Estratégico
- Riesgo de Legitimación de Capitales
- Riesgo Conglomerado

Cabe destacar que cada línea de negocio se gestionará a través de niveles de alerta o límites, a saber: Apetito, Tolerancia y Capacidad Máxima. Vale señalar que la línea de negocio asociada a la gestión de las subsidiarias evalúa los riesgos de forma transversal y se incorporan al perfil de riesgo del conglomerado.

Por otra parte, se mantiene dentro de la metodología la asignación de la calificación de riesgo según el nivel de cobertura patrimonial o suficiencia, en donde este tiene un peso como parte de los componentes para definir el perfil de riesgo de la entidad, manteniendo dentro del criterio de esta metodología un criterio de solvencia que es fundamental para la gestión de riesgos.

Los indicadores, límites y niveles de tolerancia se deberán monitorear trimestralmente, así como se considera prudente su revisión y actualización al menos una vez al año,

Es importante resaltar que el alcanzar el nivel de tolerancia en algún indicador, implicará el establecimiento de planes de acción a efectos de normalizar el nivel de riesgo asociado.



Los riesgos identificados en el Perfil de Riesgo del Conglomerado se estructuran en tres niveles siendo que en el nivel 1 se tipifican los riesgos de crédito, de mercado y liquidez y el riesgo operacional.

En el segundo nivel se subdividen para el Banco y sus Subsidiarias. Cabe destacar que en el Riesgo de Crédito se considera el riesgo de impago de la cartera de crédito, así como el riesgo de crédito de emisor para las carteras de inversiones de las diferentes Subsidiarias.

El tercer nivel se valoran los riesgos cualitativos, que se subdivide en temas de Gobierno Corporativo, indicadores de riesgo fuera del apetito al riesgo, grado de cumplimiento de los objetivos estratégicos, perfil de riesgo de proyectos, incumplimientos normativos, caídas de sistemas, reclamos, reputación y proyectos de ley que afecten la Institución

Respecto al riesgo de crédito, mercado y liquidez, el consumo de capital se define como:

- Riesgo de Crédito se considera el riesgo de impago de la cartera de crédito, así como el riesgo de crédito de emisor para las carteras de inversiones de las diferentes Subsidiarias.

#### INFORMACIÓN CONFIDENCIAL

La información contenida en este documento es confidencial y sólo puede ser utilizada por la persona o la organización a la cual está dirigida o autorizada por el área administrativa correspondiente del Conglomerado Banco Popular. Teléfono: 2104-7698.

El consumo de capital para el riesgo de crédito se establece basado en el criterio regulatorio, en el cual se define el 10% del activo ponderado por riesgo en el caso de la cartera de préstamos y cartera de inversiones del Banco Popular. Respecto a las subsidiarias, el riesgo de incumplimiento de la cartera de inversiones es el requerimiento de capital por riesgo de crédito según lo solicitado en la normativa específica de la SUPEN, SUGEVAL y SUGESE según corresponda.

- Riesgo de precio: El 10% del activo ponderado por riesgo de precio según la norma SUGEF 3-06 en el caso del Banco Popular. En cuanto a las subsidiarias se establece el 100% de la estimación del VaR regulatorio para cada una de ellas.
- Riesgo de Liquidez: Se utiliza el mínimo requerido del ICL (índice de cobertura de liquidez) para el cumplimiento del 100%, en el caso del Banco Popular. Cabe destacar que el nivel de 100% se aplica desde el año 2019 según la normativa SUGEF 17-2013.
- Tipo de cambio: Se utiliza el 10% del activo ponderado por riesgo cambiario según la SUGEF 3-06 en el caso del Banco Popular, así como el 100% del requerimiento normativo para las subsidiarias.
- Riesgo de tasas de interés: Se considera el 100% de la estimación por riesgo de tasas de interés según modelo interno.
- Riesgo Operativo: Se considera el 10% del activo ponderado por riesgo operativo según lo estipula la SUGEF 3-06 en el caso del Banco Popular. En el caso de las subsidiarias se toma el 100% de la exposición de cada entidad según lo dispuesto por la normativa aplicable a cada una de ellas.

#### **4.3 Declaratoria de apetito al riesgo:**

La política de gestión de los riesgos del Conglomerado Financiero Banco Popular es mantenerse en un perfil de riesgo “medio-bajo” a través de una de una gestión prudente de las principales líneas de negocio que el Conglomerado posee, con el objetivo de mantener una participación de mercado que permita la sostenibilidad desde la óptica de riesgo-rentabilidad, a continuación, se muestra el perfil de riesgo del Conglomerado

#### **INFORMACIÓN CONFIDENCIAL**

La información contenida en este documento es confidencial y sólo puede ser utilizada por la persona o la organización a la cual está dirigida o autorizada por el área administrativa correspondiente del Conglomerado Banco Popular. **Teléfono: 2104-7698.**



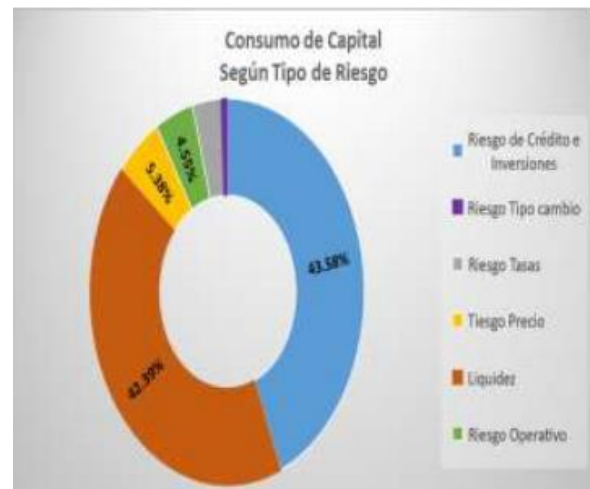
Tabla #10  
Perfil de Riesgo  
Mayo 2020

INDICADORES CUANTITATIVOS		
Ponderación	Perfil Tipo Riesgo	Nivel
4.55%	R. Operacional (RO)	2.25
43.58%	R. Incumplimiento - Crédito (RINC)	2.61
0.81%	R. Tipo de cambio	2.19
3.28%	R. Tipo de tasa interes	2.99
5.38%	R. Precio	3.38
42.39%	Riesgo de Liquidez	1.86
<b>100.0%</b>	<b>Indicador Cuantitativo Global</b>	<b>2.33</b>
INDICADORES CUALITATIVOS		
Ponderación		
	Peso del Indicador	130%
	Indicador Cualitativo Global	66.67%
<b>PERFIL DE RIESGOS BASADO EN MAPA DE RIESGOS:</b>		<b>4.35</b>
<b>PERFIL DE RIESGO BASADO SUFICIENCIA CONGLOMERADO PATRIMONIAL</b>		<b>15.18%</b>
<b>NIVEL DE RIESGO GLOBAL</b>		<b>RIESGO MEDIO-BAJO</b>

Fuente: Perfil de Riesgo, Interna

El perfil basado en mapa de riesgos se ha mantenido muy estable, ubicándose en Riesgo Medio-Bajo, con una variación máxima de 1.96 en el último año, dicha variación se da por la inclusión de los indicadores cualitativos en el cálculo a partir de este año.

El consumo de capital se combina con el impacto que vaya a tener cada uno de los riesgos cuantitativos y la calidad de la gestión que se está realizando en cada uno de ellos, por lo tanto, es de suma importancia que este consumo de capital esté acorde con los parámetros mínimos normativos para que sea consistente, con el fin de poder hacer frente a la materialización de alguno de estos riesgos. En el gráfico se muestra que el 43.58% de requerimiento de capital es por riesgo de crédito e inversiones, lo cual es congruente con la naturaleza del negocio. Desde el mes de febrero el requerimiento de capital por riesgo de liquidez ha venido aumentando, sin embargo, para este mes se observa una disminución pasando de 60.23% en marzo 2020 a un 42.39% al cierre de mayo 2020, esto se da por un aumento en la cuenta de reserva, en el encaje mínimo legal, en el saldo de las cuentas corrientes, en los títulos de Gobierno y en los depósitos del BCCR por medio del MIL.



Por otro lado, para el cálculo de la calificación global, tal y como lo indica el Acuerdo SUGEF 2-10, el perfil de riesgo debe estar en función del nivel de suficiencia patrimonial, el cual para el mes actual se mantiene en Riesgo Bajo.

**INFORMACIÓN CONFIDENCIAL**

La información contenida en este documento es confidencial y sólo puede ser utilizada por la persona o la organización a la cual está dirigida o autorizada por el área administrativa correspondiente del Conglomerado Banco Popular. Teléfono: 2104-7698.

## 5. Gestión de Talento Humano

Actualmente, para las instituciones es indispensable en un entorno cambiante, perpetuar sus niveles de eficacia, eficiencia y calidad. Es por lo anterior, que se impone la necesidad de avanzar hacia una política orientada hacia la gestión de personas. Para lograr competitividad en entornos cambiantes hay que recurrir a las personas como factor clave para aportar la estabilidad, supervivencia y mejora organizacional.

En este contexto, el Conglomerado Financiero Banco Popular, reconoce al personal como su activo más importante, lo cual supone la necesidad de gestionar un conjunto de acciones encaminadas a desarrollar una serie de etapas que lleven a generar el impacto deseado en las personas.

Así mismo, mantiene un firme compromiso y una visión sostenible de largo plazo, la cual se ve reflejada en la alineación de sus planes de acción, que se derivan de una estrategia social bien posicionada en aspectos congruentes con el cumplimiento de los derechos humanos, la promoción de las mejores prácticas laborales y otros esfuerzos encaminados a promover temas de accesibilidad, equidad e igualdad de oportunidades, así como la inserción laboral inclusiva.

La gestión del talento afirma el sentido de pertenencia e identidad institucional entre los colaboradores y colaboradoras que forman parte de la organización, basado en políticas claras de incorporación y permanencia, promoviendo los procesos de inducción de forma integral hacia el alto enfoque social que dio origen a la Institución, y promoviendo un paquete de beneficios económicos y emocionales competitivos. Esto permite a la población laboral tener confianza y transparencia en el respaldo de una Institución sólida y con gran trayectoria.

El Conglomerado Financiero Banco Popular, impulsa una cultura organizacional basada en principios y valores que son la base de los senderos estratégicos orientados a fortalecer el compromiso en materia de innovación, calidad, accesibilidad, bienestar económico y social, gestión del conglomerado y desarrollo sostenible. Se cuenta con un Comité de Valores integrado por la Alta Administración y una Comisión Técnica de Ética y Valores conformada por diferentes dependencias que representan a la totalidad de las áreas del Conglomerado.

El Código de Conducta del Conglomerado fue actualizado y aprobado por la Junta Directiva Nacional en el IV trimestre del 2019 y establece las normas de conducta y las responsabilidades del personal con respecto al propósito estratégico, los valores institucionales y otros aspectos que contribuyen a mejorar la productividad del personal, fomentando a su vez la transparencia, el sentido de pertenencia y los principios de actuación.

Asimismo, se cuenta con un Programa de Gestión Ética Institucional que establece mecanismos de control para garantizar el cumplimiento de la Normativa, el manejo de los riesgos asociados, las capacitaciones, la comunicación y sensibilización del personal para promover una cultura basada en valores.

El compromiso con la gestión ética institucional se impulsa desde dos equipos de trabajo encargados de brindar seguimiento al cumplimiento de los planes en materia de ética; uno a nivel técnico integrado por representantes de diferentes áreas, y el otro de alto nivel "Comité de Valores" integrado por la plana gerencial que se encarga de definir lineamientos y estrategias que se deben integrar al Programa de Gestión Ética.

### INFORMACIÓN CONFIDENCIAL

La información contenida en este documento es confidencial y sólo puede ser utilizada por la persona o la organización a la cual está dirigida o autorizada por el área administrativa correspondiente del Conglomerado Banco Popular. **Teléfono: 2104-7698.**

Existe una comunicación interna abierta en procura de lograr mayor calidad de vida laboral para el personal -principal activo del Conglomerado-, así como la apertura a escuchar inquietudes y sugerencias a través de diferentes mecanismos como por ejemplo chats, encuestas, buzones de correo, entre otros. El 100% del personal se encuentra amparado por la Convención Colectiva de trabajo, exceptuando a la clase gerencial. En términos salariales no existe diferencia entre hombres y mujeres y se goza de libre asociación para que el personal sea representado por la organización sindical de su preferencia.

La institución genera planes orientados a la calidad de vida del personal y se cumple con los parámetros de salud, seguridad, capacitación, promoción interna, empleabilidad, conciliación entre familia y trabajo y en general se acciona el desarrollo y la estabilidad.

Por otra parte, se cuenta con una política de salarial debidamente aprobada por la Junta Directiva Nacional, el Conglomerado Financiero Banco Popular y de Desarrollo Comunal (CFBPDC) ha definido una orientación salarial aplicable a las Unidades Estratégicas de Negocio (UEN) que lo conforman, de modo que esta guíe la consecución de los resultados deseados en cada uno de los ejes de la estrategia, procurando que los resultados se visibilicen de forma positiva en las perspectivas económica-financiera, social y ambiental, un detalle de la misma se muestra en el siguiente enlace.

<https://www.bancopopular.fi.cr/Nosotros/Paginas/default.aspx>

Esta Política Salarial se constituye en uno de los principales elementos para retribuir y compensar en forma justa a los trabajadores y trabajadoras por la prestación de servicios al CFBPDC, sea que efectúen gestión pública, o gestión laboral ordinaria, a la vez que procura la creación de valor en los segmentos de mercado que atiende cada una de las UEN del Conglomerado y genera un efecto social alto en cada una de las regiones del país.

Por otra parte, se cuenta con un programa de sucesión que busca la permanencia, el crecimiento y la continuidad del Conglomerado a través del tiempo, previniendo alterar el equilibrio y la marcha habitual del negocio. preparar la sucesión es un acto de prevención, siendo ésta la manera más adecuada de salvaguardar el patrimonio, las buenas prácticas de negocio y un valioso legado adquirido a lo largo de los años.

## 5.1 Entorno laboral

La institución realiza con cobertura conglomeral, una encuesta de ambiente laboral para identificar:

- a) El nivel de compromiso que tienen los colaboradores, así como su percepción respecto al soporte que reciben de la organización para la exitosa ejecución de sus responsabilidades,
- b) Las dimensiones del Clima Organizacional que representan hoy en día las principales fortalezas de la organización,

### INFORMACIÓN CONFIDENCIAL

La información contenida en este documento es confidencial y sólo puede ser utilizada por la persona o la organización a la cual está dirigida o autorizada por el área administrativa correspondiente del Conglomerado Banco Popular. Teléfono: 2104-7698.

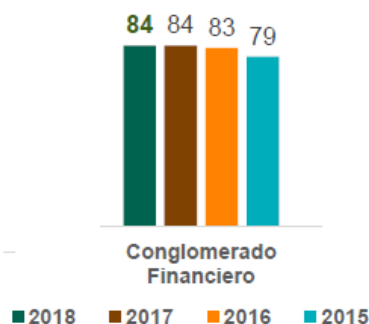
- c) Los temas que presentan las mayores oportunidades de mejora, así como las áreas o poblaciones que presentan mayores riesgos de ineficiencia.

La última encuesta aplicada se realizó en el mes de setiembre del año 2018, se tuvo una participación de 4.147 colaboradores (99,2% del total de la población laboral).

Los aspectos más destacados de los resultados son los que a continuación se detallan:

1. A nivel de Conglomerado Financiero, se mantiene la nota de favorabilidad respecto al año anterior:

Cuadro #11  
Índice de Favorabilidad



2. Los colaboradores expresan orgullo y agradecimiento de trabajar en el Conglomerado Financiero Banco Popular y las variaciones en las favorabilidades de las dimensiones no llegan a ser significativas, exceptuando por la relacionada al Compromiso Social:

**Favorabilidad por Dimensiones**  
- Comparativo 2015-2018 -

Factor	2015	2016	2017	2018	Dif.
<b>Compromiso</b>	97%	98%	98%	98%	---
Calidad y Orientación al Cliente	86%	90%	91%	90%	-1%
Equidad e Igualdad de Género	85%	90%	91%	90%	-1%
Claridad y Direccionamiento	83%	86%	89%	87%	-2%
Esfuerzo Discrecional	85%	86%	88%	86%	-2%
Respeto y Reconocimiento	76%	85%	87%	86%	-1%
Remuneración y Beneficios	82%	84%	84%	83%	-1%
Compromiso Social	77%	77%	78%	84%	6%
Confianza en los líderes	76%	84%	85%	83%	-2%
<b>Soporte Para El Éxito</b>	84%	88%	88%	88%	---
Adecuación al Cargo	84%	88%	88%	88%	---
Gestión del Desempeño	78%	86%	86%	86%	---
Comunicación	76%	83%	86%	85%	-1%
Autonomía y Empowerment	81%	84%	85%	85%	---
Colaboración	80%	83%	84%	84%	---
Resolución de conflictos	74%	84%	84%	83%	-1%
Entrenamiento	72%	80%	84%	83%	-1%
Recursos	75%	79%	81%	82%	1%
Ambiente Facilitador	76%	77%	78%	79%	1%
Estructura y Procesos	72%	77%	79%	78%	-1%
Oportunidades de Desarrollo	66%	73%	76%	75%	-1%

← Mayor incremento

**INFORMACIÓN CONFIDENCIAL**

La información contenida en este documento es confidencial y sólo puede ser utilizada por la persona o la organización a la cual está dirigida o autorizada por el área administrativa correspondiente del Conglomerado Banco Popular. **Teléfono: 2104-7698.**

## 5.2 Salud y seguridad

Se trabaja continuamente en la prevención de riesgos laborales para mejorar las condiciones de trabajo y salud, además se brinda un servicio de atención médica gratuita en todo el país, acompañado de campañas preventivas de salud y vacunación. Los programas de medicina preventiva se complementan con actividades orientadas al deporte y los estilos de vida saludables y convenios para poder optar por servicios médicos privados a precios accesibles.

Como parte del cumplimiento en cuanto a requisitos técnicos y legales de salud y seguridad ocupacional y en apego al artículo 288 del Código de Trabajo, el Conglomerado conforma actualmente 81 Comisiones de Salud Ocupacional Locales e inscrita inscrita formalmente ante el Consejo de Salud Ocupacional

Desde el 2015 se mantiene un proceso de formación, certificación y recertificación del personal brigadista representado por un promedio del 10% del total de la población laboral del Banco Popular, contando con brigadistas certificados tanto en oficinas comerciales a nivel nacional como en oficinas de soporte.

Dicho proceso incluye la preparación en temas tales como: sistema de comando de incidentes, evaluación de daños de estructuras, rescate y evacuación, primeros auxilios, RCP, manejo de extintores y otros considerados de importancia para el buen desempeño de quienes asumen esta importante labor de brigadas.

Para el año 2019, se ejecutó la etapa de actualización y recertificación del personal brigadista, logrando una participación bastante satisfactoria y mayor compromiso por parte del personal que integra las brigadas y las jefaturas.

Producto de dicho esfuerzo se lograron realizar 4 ejercicios masivos de simulacros en el 100% de las oficinas de todo el país, y alcanzando resultados que demuestran la buena preparación del personal en temas de seguridad humana y atención de emergencias. Se participa en el Primer Simulacro Nacional liderado por la Comisión Nacional de Emergencias, con excelentes resultados.

Para el caso de las empresas del Conglomerado el detalle de las brigadas de emergencia es el siguiente:

- Popular Seguros, 8 colaboradores
- Popular Valores, 8 colaboradores
- Popular SAFI, 3 colaboradores
- Popular OPC, 14 colaboradores

Mismos que son integrantes de las diferentes áreas, quienes han recibido capacitaciones sobre los siguientes temas: Curso Salud Ocupacional Básico, Rescate en Ascensores, Primeros Auxilios RCP y uso del DEA, Curso Brigadista Contra Incendios Nivel I, Curso Búsqueda y Rescate para Brigadas de Emergencia y todos los años se coordina la realización simulacros de evacuación y se participó en el Primer Simulacro Nacional liderado por la Comisión Nacional de Emergencias.

### INFORMACIÓN CONFIDENCIAL

La información contenida en este documento es confidencial y sólo puede ser utilizada por la persona o la organización a la cual está dirigida o autorizada por el área administrativa correspondiente del Conglomerado Banco Popular. **Teléfono: 2104-7698.**

## Indicadores de accidentes reportados:

Tabla #11  
Accidentes de Salud Ocupacional  
AL 31/12/2019

	Reapertura	Nuevo	Accidente en trayecto	Atrapado	Caída mismo nivel	Cortadura	Enfermedad laboral	Golpeado	Sobre esfuerzo
Enero	0	18	5	1	4		2	3	3
Febrero	2	15	4		3	1	1	5	1
Marzo	1	17	5		4		2	4	2
Abril	4	11	3		4	1	1	1	1
Mayo	1	11	2		5			2	2
Junio	1	10	2		2		1	3	2
Julio	1	11	2		3		4	2	
Agosto	2	9	3		4		1		1
Setiembre	2	19	6	1	4		5	1	2
Octubre	0	18	8		4	1		1	4
Noviembre	3	10	4		4		1		1
Diciembre	1	9	2	1	4		1		1
Total	18	158	46	3	43	2	19	22	20

Entre las principales causas de accidentabilidad se encuentran caída al mismo nivel, accidente en trayecto, sobre esfuerzo, enfermedad Laboral y Golpeado contra. Estos índices le permiten a la organización ser más asertivos en la elaboración de los planes de prevención que mantiene la organización. Dichosamente durante el periodo 2019 no se reportaron víctimas mortales relacionadas con el trabajo.

El programa de salud integral incorpora la atención médica de forma gratuita al personal de todo el país, chats de medicina preventiva, convenios que ofrecen servicios accesibles para el personal y sus familiares y actividades que promueven el deporte y los estilos de vida saludables.

Cada año se desarrolla una campaña de vacunación contra la influenza, aplicando las vacunas de forma gratuita a todo el personal, con la posibilidad de que los familiares puedan adquirirla a precios por debajo de la oferta de mercado. Se desarrollan programas de sana alimentación y hábitos saludables mediante campañas o actividades de libre elección.

En las instalaciones de Popular Seguros contamos con un Gimnasio, para su uso de su personal, en algunas oportunidades nos han acompañado entrenadores que brindan rutinas de ejercicios al personal, utilizando las maquinas del gimnasio y ejercicios funcionales. Se han coordinado clases de yoga y visitas de nutricionistas para charlas y brindar planes de alimentación para nuestros colaboradores.

Una vez al año se desarrolla una feria de la salud que busca ofrecer posibilidades de servicios en especialidades médicas en diferentes partes del país y a bajo costo con posibilidades de

### INFORMACIÓN CONFIDENCIAL

La información contenida en este documento es confidencial y sólo puede ser utilizada por la persona o la organización a la cual está dirigida o autorizada por el área administrativa correspondiente del Conglomerado Banco Popular. Teléfono: 2104-7698.

financiamiento para el personal y sus familias. Y durante el año 2019 se activó un convenio de servicios médicos para la adquisición de estos servicios de manera económica.

El Banco y Popular Valores cuenta con 4 Salas de Lactancia acondicionadas para que las funcionarias que se encuentran en periodo de lactancia puedan extraer la leche para sus hijos e hijas de forma adecuada e higiénica.

El personal del consultorio médico trabajó durante el año 2019 en campañas de sensibilización como parte de una propuesta de medicina preventiva en los programas: Enfermedades cardiovasculares, sobrepeso y obesidad, adicción – alcoholismo, prevención de cáncer de seno y cérvix y salud sexual reproductiva masculina.

### **5.3 Entrenamiento y desarrollo profesional**

Todo el personal tiene acceso a los programas de formación y desarrollo impulsado mediante diferentes metodologías para promocionar los procesos de capacitación. Así mismo, existe la posibilidad de participación en planes de sucesión y en programas de entrenamiento en puestos clave tanto en oficinas comerciales como en áreas de soporte, lo que permite mayores oportunidades de desarrollo en iguales condiciones.

El plan de capacitación anual se elabora en base a un diagnóstico de necesidades de capacitación (DNC) que se actualiza año a año y que responde a los objetivos estratégicos institucionales y está orientado a la disminución de brechas.

El programa de formación anual brinda capacitación a todo el personal en los ejes principales definidos por la organización utilizando diferentes metodologías y canales que permitan ser 100% accesibles.

En los procesos formativos se busca capacitar y sensibilizar a todo el personal en los principales pilares que contribuyan al cumplimiento de los objetivos estratégicos y que impulsen la materialización de la misión, visión y pautas que dieron origen a los fines sociales y económicos que persigue la institución. Para la ejecución respectiva se considera:

- Promover la sostenibilidad desde todos sus ámbitos
- Contribuir al cierre de brechas y al cumplimiento de los derechos humanos
- Fortalecer el sentido de identidad institucional
- Desarrollar conciencia social y especialización en los segmentos vulnerables
- Desarrollar habilidades acompañadas de conocimiento, actualización constante y herramientas de capacitación

#### **Para el Banco Popular**

Durante el periodo reportado se desarrolló de manera continua y consecuente con años anteriores el Programa de Bienestar del Personal cuyo énfasis se concentra en la sensibilización de temas que contribuyan al mejoramiento de la calidad de vida laboral, así como la promoción de buenas prácticas laborales, esto a través de talleres y actividades con enfoque de género, discapacidad, reconocimiento a pensionados, programas de prejubilación, finanzas sanas, entre otros.

#### **INFORMACIÓN CONFIDENCIAL**

La información contenida en este documento es confidencial y sólo puede ser utilizada por la persona o la organización a la cual está dirigida o autorizada por el área administrativa correspondiente del Conglomerado Banco Popular. **Teléfono: 2104-7698.**

Respecto al tema de finanzas sanas se contrató una trabajadora social para realizar un Diagnóstico Socio Económico con el personal que presenta baja liquidez, lográndose recabar importante información de la condición económica de estos trabajadores para posteriormente facilitarles recomendaciones para mejorar. También en el tema se capacitó a 150 funcionarios para replicar los conocimientos de Educación financiera en el mes de junio, declarado “Mes de las Finanzas Sanas”.

Desde hace más de cuatro años se implementó el programa dirigido a “Equipos de Mejora”, cuyo objetivo principal es preparar al personal clave como facilitador de una cultura orientada a mejorar los ambientes laborales, a transmitir los mensajes institucionales, guiar a los equipos trabajo a construir conjuntamente con la Administración Superior las mejores prácticas laborales, de integración y trabajo en equipo.

Se realizaron desde la División de Cultura y Desarrollo, cinco programas para mejorar las aptitudes de los funcionarios:

- Programa de Cierre de Brechas de Competencias
- Ética
- Identidad
- Sostenibilidad
- Cultura de Riesgo

Estos programas formativos que están orientados a fortalecer las destrezas de comunicación, trabajo en equipo, innovación y además se prepararon en temas de sostenibilidad, identidad institucional y economía social solidaria con el fin de que repliquen las dinámicas en sus centros de trabajo para llegar al resto del personal.

Del 2019 se presentan los siguientes indicadores:

Tabla #12  
Horas de Capacitación  
Al 31/12/2019

CAPACITACION	
Media de horas de formación por funcionario	80
Número total de horas de formación proporcionadas	3998
Media de horas de formación por mujer	80
Número total de horas de formación proporcionadas a funcionarias de sexo femenino	1484
Número total de funcionarias	2095

Para la implementación se hizo uso de las diferentes plataformas virtuales como un instrumento para ofrecer alternativas de capacitación a todo el personal mediante internet o intranet, ha diversificado la oferta académica permitiendo brindar mayor variedad de opciones al personal para su crecimiento abriendo mayores oportunidades en otros

**INFORMACIÓN CONFIDENCIAL**

La información contenida en este documento es confidencial y sólo puede ser utilizada por la persona o la organización a la cual está dirigida o autorizada por el área administrativa correspondiente del Conglomerado Banco Popular. **Teléfono: 2104-7698.**



campos a través de cursos, foros, encuestas, chats, videos y artículos de interés sobre los temas de relevancia para la institución y para el crecimiento personal.

El 100% de los colaboradores y colaboradoras del Conglomerado realizan evaluaciones regulares de contenido y aprovechamiento en cursos institucionales que permite un mayor conocimiento en temas normativos. Estas son realizadas de forma virtual y requieren un promedio de aprobación de 80.

Actualmente en el Conglomerado no se cuenta con programas específicos que permitan la conclusión de carreras profesionales, sin embargo, ponemos a disposición convenios con universidades y opciones de financiamiento para la conclusión de estudios mediante créditos especiales del Banco o de las organizaciones sociales: Asebanpo y Coopebanpo, y en cuanto a la empleabilidad cada año se reciben estudiantes practicantes que en su mayoría tienen la oportunidad de posteriormente ser contratados.

### Para Popular Seguros

Además de las capacitaciones por área identificadas por medio del DNC, en Popular Seguros se imparten otro tipo de capacitaciones y a los cuales se les llama ejes de capacitación, estos ejes constituyen una maya básica que corresponde a los temas generales que son de necesidad de capacitación para todo el personal de la sociedad, dentro de estos temas se encuentra:

- La Inducción de nuevo personal
- Ley 8204
- Economía social solidaria
- Ética
- Gestión de residuos sólidos
- Educación financiera y la Salud y Seguridad Laboral.
- Reglamento Interno de Trabajo
- Hostigamiento y Acoso Sexual Laboral

Para el presente año, en el 1er semestre, con respecto al plan de capacitación se ha logrado 8449 horas de capacitación para los colaboradores de Popular Seguros, información que se detalla a continuación:

Tabla #13  
Horas de Capacitación  
Al 31/12/2019

CAPACITACIÓN	
Fecha de cumplimiento	Total de horas
I Trimestre	2514
II Trimestre	4732
III Trimestre	1203 (corte al 31 de julio)
<b>Total</b>	<b>8449</b>

#### INFORMACIÓN CONFIDENCIAL

La información contenida en este documento es confidencial y sólo puede ser utilizada por la persona o la organización a la cual está dirigida o autorizada por el área administrativa correspondiente del Conglomerado Banco Popular. **Teléfono: 2104-7698.**

## Para Popular Valores

Los colaboradores de Popular Valores tienen acceso a programas de formación anual en los ejes principales definidos por la organización utilizando diferentes metodologías y canales que permitan ser 100% accesibles.

Un detalle de las horas de capacitación recibida por los colaboradores de Popular Valores, se muestra a continuación:

Tabla #14  
Horas de Capacitación  
Al 31/12/2019

Horas totales de capacitación	Horas de capacitación hombres	Horas de capacitación mujeres	Diferencia en horas
2.000,50	1.130	870,50	259,50

Media de horas de formación al año por empleado  
**28,58 horas por colaborador**

Se llevan a cabo todas las capacitaciones, cursos y evaluaciones que desarrolla la Dirección de Capital Humana del Banco Popular.

Porcentaje de empleados que reciben evaluaciones periódicas del desempeño y desarrollo profesional:

Tabla #15  
Evaluación de Colaboradores  
Al 31/12/2019

Número de colaboradores	Número de colaboradores con evaluación	Porcentaje de colaboradores evaluados
70	70	100%

Adicionalmente se dieron capacitaciones en los siguientes temas: Conceptos básicos de la electricidad, diagnóstico y planes de eficiencia, cambio de hábitos, generación de energía. Auditoría a profundidad, precisión, enfoque y valor, Sostenibilidad y su Implementación en la Estrategia Empresarial, Comunicación Escrita, Empoderamiento personal y sororidad, Normas ISO, y Pensamiento Estratégico para equipos de alto nivel y alto rendimiento en el sector financiero, seguros y servicios orientados al logro de metas (esta última se dio a al personal en dos capacitaciones una para el personal de negocios y otra para el personal del BackOffice y se trataron temas de equipos de trabajo de alto rendimiento).

### INFORMACIÓN CONFIDENCIAL

La información contenida en este documento es confidencial y sólo puede ser utilizada por la persona o la organización a la cual está dirigida o autorizada por el área administrativa correspondiente del Conglomerado Banco Popular. **Teléfono: 2104-7698.**

## Para Popular OPC

Los colaboradores de Popular OPC tienen acceso a programas de formación anual en los ejes principales

Tabla #16  
Horas de Capacitación  
Al 31/12/2019

<b>Capacitación</b>	
Horas de formación por funcionario	16
Número total de horas de formación proporcionadas	5088
Horas de formación por mujer	16
Horas de formación brindadas a funcionarias de sexo femenino	2992
Número total de funcionarias	187
Horas de formación por hombre	16
Horas de formación brindadas a funcionarios de sexo masculino	2096
Número total de funcionarios masculinos	131

## 5.4 Diversidad e igualdad de oportunidades

El respeto a la diversidad e igualdad de oportunidades es un compromiso institucional, por ello se mantienen políticas y procedimientos a nivel de Conglomerado que ofrecen oportunidades a personas de sectores sensibles como el colectivo con discapacidad, madres solteras, estudiantes y otros para que puedan optar por trabajar en el Banco o beneficiarse de los productos financieros que este ofrece a dichos segmentos para promover su desarrollo.

Desde el año 2008 el Banco Popular se convirtió en la primera institución en Centroamérica en recibir la acreditación otorgada por el INAMU (Instituto Nacional de la Mujer), "Sello de Equidad" como reconocimiento a la gestión en materia de equidad e igualdad de género. Continuamente buscamos alternativas que nos permitan continuar con nuestro compromiso en el cierre de brechas y procuramos cada vez más lograr un equilibrio sano de género y un ambiente libre de discriminación.

Nos complace contar con una nueva Política de Equidad e Igualdad de Género a nivel Conglomerado la cual fue aprobada en el 2017 y reafirma nuestro compromiso en esa materia. Asimismo, durante el 2019, como parte de las acciones proactivas de identificación, se realizó de manera Conglomerado un autodiagnóstico de equidad de género denominado Indica Igualdad, promovido por el Programa de las Naciones Unidas para el Desarrollo (PNUD), en donde Popular Seguros obtuvo la mejor nota de las UEN'S, siendo superior al 82%. Con este diagnóstico exhaustivo se proyecta el desarrollo de un Plan de promoción de la equidad de género, un trabajo Conglomerado para el abordaje de brechas de género. En el Conglomerado Financiero Banco Popular no existen diferencias salariales entre puestos de la misma naturaleza y género.

### INFORMACIÓN CONFIDENCIAL

La información contenida en este documento es confidencial y sólo puede ser utilizada por la persona o la organización a la cual está dirigida o autorizada por el área administrativa correspondiente del Conglomerado Banco Popular. **Teléfono: 2104-7698.**

A continuación, se muestra un desglose del colectivo de trabajadores y trabajadoras por género, con corte al mes de diciembre del 2019:

Tabla #17  
Cantidad de Funcionarios  
Al 31/12/2019

Genero	Total
Mujeres	2353
Hombres	2005

Contamos con profesionales altamente calificados y con una oferta favorable para su desarrollo personal y profesional. En el siguiente cuadro se muestra la distribución por género según su tipo de contrato laboral.

**Distribución por tipo de nombramiento:**

Tabla #18  
Cantidad de Funcionarios por tipo nombramiento  
Al 31/12/2019

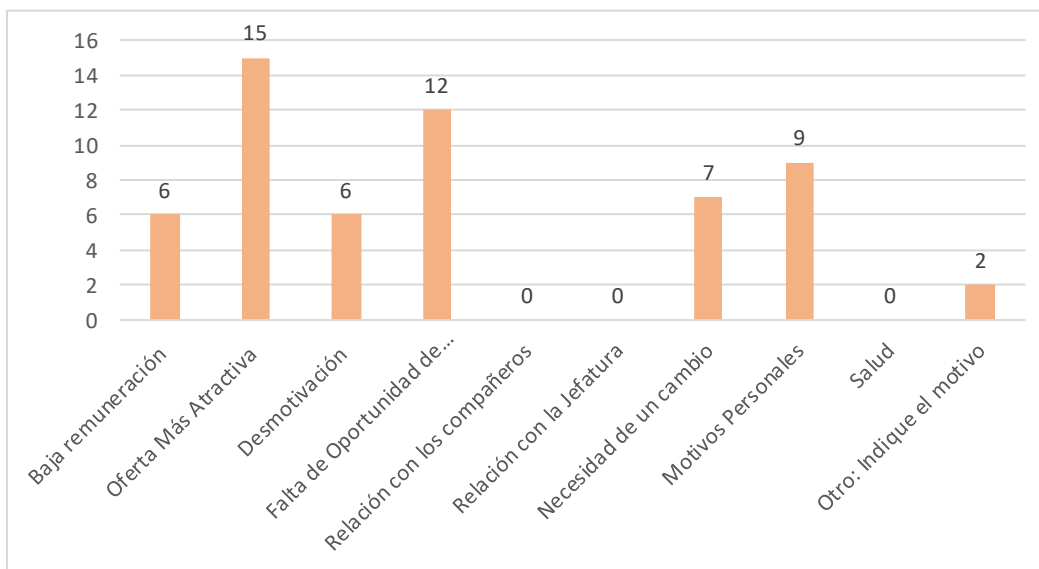
Estado	Mujeres	Hombres	Total
En propiedad	1800	1673	3473
Interino	437	251	688
Servicios Especiales	61	55	116
Suplencias	57	24	81
Totales	2355	2003	4358

El **índice de rotación general** para el periodo 2019 fue de 3,6%%. Lo cual es relativamente bajo en una organización conformada por más de 4358 funcionarios y funcionarias. Adicionalmente, entre las principales razones se destaca:

**INFORMACIÓN CONFIDENCIAL**

La información contenida en este documento es confidencial y sólo puede ser utilizada por la persona o la organización a la cual está dirigida o autorizada por el área administrativa correspondiente del Conglomerado Banco Popular. **Teléfono: 2104-7698.**

Cuadro #12  
Rotación de Funcionarios  
Al 31/12/2019



A la fecha el índice de reincorporación al trabajo y de retención tras la baja por maternidad o paternidad es de un 100%, no se reportan renuncias ni despidos relacionados con ese motivo.

### 5.5 Evaluación del desempeño

El Conglomerado cuenta con el Reglamento denominado Sistema de Evaluación del Desempeño para el personal del CFBPDC, el cual es de aplicación y evaluación de forma anualizada para todo el personal, durante la gestión del año 2019 y por encontrarnos en un proceso de formulación de la Estrategia Global, se determinó que la evaluación se realizaría a nivel de indicadores institucionales, más no individuales a nivel de estrategia, eso sí a nivel de cumplimiento de gestión ordinaria.

### 5.6 Derechos humanos

Desde el 2009 la Institución firmó un compromiso con el Pacto Mundial, asumiendo la responsabilidad de impulsar el cumplimiento de los derechos humanos y velar porque los principios establecidos se cumplan en todos los procesos internos de la institución.

A finales del año 2017, la Junta Directiva Nacional aprobó la Política de Derechos Humanos, la cual sirve como base para el establecimiento de planes que impulsen su cumplimiento.

Popular Valores cuenta con la conformación de un Comité de Deontología el cual se encuentra integrado por la Gerencia General, la Gerencia de Operaciones, la Gerencia de Negocios, la Oficial de Cumplimiento, el Gestor de Riesgo y el Auditor Interno; participando este último en calidad de asesor.

#### INFORMACIÓN CONFIDENCIAL

La información contenida en este documento es confidencial y sólo puede ser utilizada por la persona o la organización a la cual está dirigida o autorizada por el área administrativa correspondiente del Conglomerado Banco Popular. Teléfono: 2104-7698.

Las reuniones del Comité se realizan cada vez que exista una denuncia en temas éticos, mal manejo de lo establecido en las reglas de actuación y conducta y/o exista alguna duda sobre el tratamiento de conflictos de interés por uno o varios trabajadores o cuando el Comité lo considere necesario

## 6. RESUMEN INFORMACIÓN FINANCIERA DE LAS SOCIEDADES DEL CONGLOMERADO

El Conglomerado Financiero Banco Popular y de Desarrollo Comunal, es auditado por la empresa CROWE, su opinión sobre los estados financieros consolidados, es que los mismos presentan razonablemente, en todos los aspectos importantes, la situación financiera consolidada del Conglomerado al 31 de diciembre de 2019, así como su resultados y flujos de efectivo consolidados correspondientes al ejercicio terminado en dicha fecha, de conformidad con la normativa emitida por el Consejo Nacional de Supervisión del Sistema Financiero (CONASSIF) y la Superintendencia General de Entidades Financieras (SUGEF).

En la página web de la institución se pueden consultar los estados auditados, ingresando al siguiente enlace:

<https://www.bancopopular.fi.cr/Nosotros/Informes/Paginas/default.aspx?RootFolder=%2FNosotros%2FInformes%2FInformes%20Financieros%2FInformes%202019&FolderCTID=0x012000187BE12021006140966D8FCD30EF9690&View=%7B48B8A496%2D8F52%2D437F%2DB1B7%2D8FCDF52924EB%7D>

A continuación, se muestra un resumen de la información financiera del Conglomerado al 31 de diciembre de 2019:

Tabla #19  
Resumen Financiero CFBPDC  
Al 31 de diciembre de 2020  
En millones ₡

EMPRESAS	Total de activos	Total de pasivos	Total de patrimonio neto	Resultado del periodo	Participación de las sociedades en el resultado
Conglomerado Financiero	3,578,009	2,862,766	715,243	33,301	33.50%
Banco Popular	3,536,479	2,821,235	715,243	33,301	
Popular Valores	76,310	41,472	34,837	4,986	14.97%
Popular Fondos de Inversion	7,917	579	7,338	1,200	3.60%
Popular Pensiones	27,407	6,707	20,700	3,358	10.08%
Popular Agencia de Seguros	8,989	1,187	7,802	1,610	4.84%
<b>Total sociedades</b>	<b>120,622</b>	<b>49,945</b>	<b>70,677</b>	<b>11,154</b>	<b>33.50%</b>

### INFORMACIÓN CONFIDENCIAL

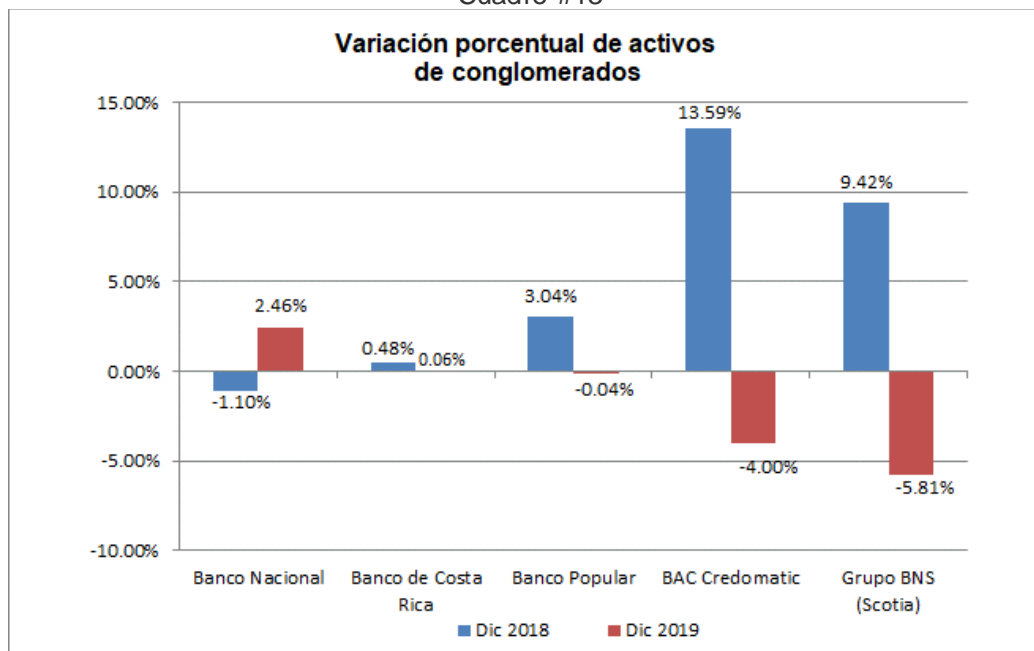
La información contenida en este documento es confidencial y sólo puede ser utilizada por la persona o la organización a la cual está dirigida o autorizada por el área administrativa correspondiente del Conglomerado Banco Popular. Teléfono: 2104-7698.

**Datos relevantes del Conglomerado Financiero**

	dic-17	dic-18	dic-19	Variac. % y ptos.% dic.17 - dic.18	Variac. % y ptos.% dic.18-dic.19
<b>Balance (millones de colones)</b>					
Total activo	3,474,059	3,579,529	3,578,009	3.04%	-0.04%
Cartera de créditos	2,477,480	2,566,239	2,550,436	3.58%	-0.62%
Obligaciones con el público	1,746,558	1,838,287	2,026,040	5.25%	10.21%
Obligaciones con entidades	969,406	942,418	710,670	-2.78%	-24.59%
Patrimonio	649,296	684,809	715,243	5.47%	4.44%
<b>Resultados (millones de colones)</b>					
Resultado financiero	168,850	167,707	178,748	-0.68%	6.58%
Resultado operacional bruto	208,848	199,959	223,123	-4.26%	11.58%
Resultado operacional neto antes imp.	48,469	37,785	56,192	-22.04%	48.71%
Resultado del período	36,128	21,402	33,301	-40.76%	55.60%
<b>Indicadores relevantes</b>					
ROE	5.75%	3.18%	4.89%	-2.56	1.71
Rotación activos	1.09%	0.60%	0.94%	-0.49	0.34
Eficiencia	76.79%	81.10%	74.82%	4.31	-6.29
<b>Información adicional</b>					
Número de empleados	4,420	4,384	4,358	-0.81%	-0.59%
Número de oficinas	105	105	103	0.00%	-1.90%
Número de cajeros automáticos	324	346	384	6.79%	10.98%

El conglomerado Banco Popular disminuyó sus activos en 0.04 puntos porcentuales con respecto a diciembre del año anterior. En términos absolutos el decrecimiento fue de  $\text{Q}1.520$  millones. En relación con la industria se muestra a continuación:

Cuadro #13

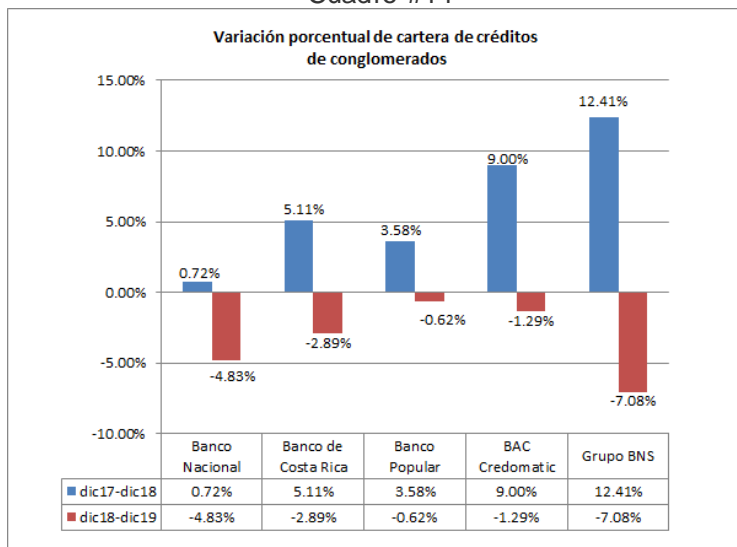


**INFORMACIÓN CONFIDENCIAL**

La información contenida en este documento es confidencial y sólo puede ser utilizada por la persona o la organización a la cual está dirigida o autorizada por el área administrativa correspondiente del Conglomerado Banco Popular. Teléfono: 2104-7698.

Se destaca que a diciembre 2019 todos los conglomerados presentan disminuciones en la cartera de crédito. A nivel consolidado el decrecimiento en la cartera de crédito fue del 3.30%. El Grupo BNS y el conglomerado Banco Nacional muestran los mayores decrecimientos con 7.08% y 4.83% respectivamente; el Conglomerado Banco Popular presenta la menor reducción en la cartera crediticia con un 0.62% con respecto a diciembre 2018, en términos absolutos la disminución fue de ¢15.803 millones.

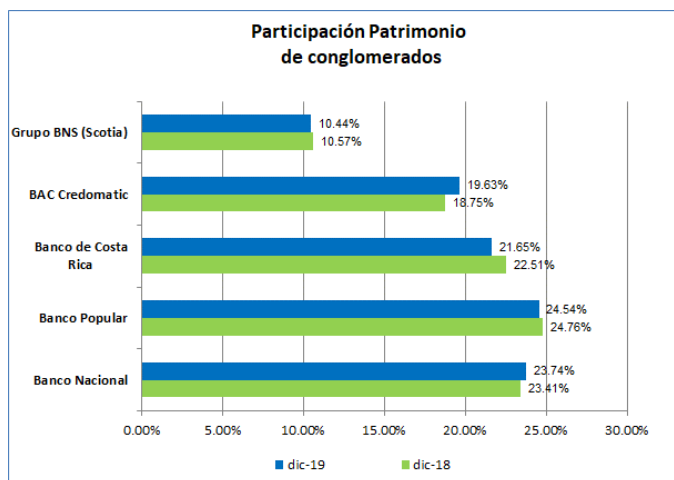
Cuadro #14



En cuanto a obligaciones con el público, el conglomerado Banco Popular mostró un crecimiento del 10.21%, que fue el mayor de todos los conglomerados financieros e incrementó su participación en 0.53 puntos porcentuales, con respecto a diciembre 2018, no obstante, ocupa el cuarto lugar en cuanto a participación de mercado con un 13.02%; el conglomerado Banco Nacional ocupa el primer lugar con una participación del 33.64%.

Al 31 de diciembre de 2019 el conglomerado Banco Popular su patrimonio tuvo un incremento del 4,4% y en el sector ocupa el primer lugar en patrimonio con una participación del 24.54%.

Cuadro #15



**INFORMACIÓN CONFIDENCIAL**

La información contenida en este documento es confidencial y sólo puede ser utilizada por la persona o la organización a la cual está dirigida o autorizada por el área administrativa correspondiente del Conglomerado Banco Popular. **Teléfono: 2104-7698.**



## 6.1 ANALISIS COMPARATIVO DEL BALANCE DE SITUACION

A continuación, se muestra un comparativo de los últimos tres años del Balance de Situación del Conglomerado Financiero a diciembre de cada año:

Tabla #20  
Balance de Situación Consolidado  
Al 31 de diciembre de 2020  
En millones ₡

Balance de situación consolidado (en millones de colones)

BALANCE DE SITUACION	dic-17	dic-18	dic-19	Variac. % dic.17-dic.18	Variac. % dic.18-dic.19
Disponibilidades	114,393	123,456	114,623	7.92%	-7.15%
Inversiones en instrumentos financieros	776,375	783,645	819,332	0.94%	4.55%
Cartera de Créditos	2,477,480	2,566,239	2,550,436	3.58%	-0.62%
Cuentas y comisiones por cobrar	7,329	11,859	6,762	61.81%	-42.98%
Bienes realizables	13,238	11,849	10,298	-10.49%	-13.09%
Participaciones en el capital de otras empresas (neto)	58	58	58	-0.81%	0.00%
Inmuebles, mobiliario y equipo (neto)	57,498	55,087	53,652	-4.19%	-2.61%
Inversiones en propiedades	0	0	0		
Otros Activos	27,689	27,338	22,849	-1.27%	-16.42%
<b>TOTAL DE ACTIVOS</b>	<b>3,474,059</b>	<b>3,579,529</b>	<b>3,578,009</b>	<b>3.04%</b>	<b>-0.04%</b>
<b>PASIVOS Y PATRIMONIO</b>					
<b>PASIVOS</b>					
Obligaciones con el público	1,746,558	1,838,287	2,026,040	5.25%	10.21%
Obligaciones con el Banco Central de Costa Rica	0	0	0		
Obligaciones con entidades	969,406	942,418	710,670	-2.78%	-24.59%
Cuentas por pagar y provisiones	79,723	87,420	97,143	9.65%	11.12%
Otros pasivos	29,077	26,596	28,913	-8.53%	8.71%
Obligaciones subordinadas	0	0	0		
<b>TOTAL DE PASIVOS</b>	<b>2,824,763</b>	<b>2,894,720</b>	<b>2,862,766</b>	<b>2.48%</b>	<b>-1.10%</b>
<b>PATRIMONIO</b>					
Capital Social	245,000	245,000	245,000	0.00%	0.00%
Aportes patrimoniales no capitalizados	172,977	199,275	226,744	15.20%	13.78%
Ajustes al patrimonio	26,220	19,660	51,196	-25.02%	160.41%
Reservas Patrimoniales	1,867	2,015	2,187	7.93%	8.52%
Resultados acumulados de períodos anteriores	151,022	179,292	137,403	18.72%	-23.36%
Resultado del período	36,128	21,402	33,301	-40.76%	55.60%
Patrimonio del Fondo de Financiamiento para el Desarrollo	16,082	18,165	19,413	12.95%	6.87%
Intereses Minoritarios	0	0	0		
<b>TOTAL DEL PATRIMONIO</b>	<b>649,296</b>	<b>684,809</b>	<b>715,243</b>	<b>5.47%</b>	<b>4.44%</b>
<b>TOTAL DEL PASIVO Y PATRIMONIO</b>	<b>3,474,059</b>	<b>3,579,529</b>	<b>3,578,009</b>	<b>3.04%</b>	<b>-0.04%</b>

## 6.2 ACTIVOS

Al analizar las variaciones de los saldos de activos a diciembre 2019 con respecto a diciembre 2018, se destacan los siguientes aspectos:

### INFORMACIÓN CONFIDENCIAL

La información contenida en este documento es confidencial y sólo puede ser utilizada por la persona o la organización a la cual está dirigida o autorizada por el área administrativa correspondiente del Conglomerado Banco Popular. Teléfono: 2104-7698.

- El Conglomerado Financiero disminuyó sus activos en 0.04% con respecto a diciembre del año anterior. En términos absolutos el decrecimiento fue de ¢1.520 millones.
- La cartera crediticia decreció en 0.62% con respecto a diciembre 2018, en términos absolutos la disminución fue de ¢15.803 millones.
- Como consecuencia directa de la disminución en la cartera de crédito, se presenta un crecimiento en las inversiones del 4.55% con respecto a diciembre 2018. En términos absolutos el crecimiento fue de ¢35.687 millones.

### 6.3 PASIVOS Y PATRIMONIO

Al 31 de diciembre de 2019 el Conglomerado Financiero muestra un pasivo total de ¢2.862.766 millones, con un decrecimiento del 1.10% con respecto a diciembre 2018.

Los aspectos más relevantes se citan a continuación:

- Las obligaciones con el público muestran un crecimiento del 10.21%, en términos absolutos el crecimiento fue de ¢187.753 millones. Por otra parte, las Obligaciones con entidades mostraron un decrecimiento del 24.59%, con respecto a diciembre 2018, en términos absolutos decrecieron ¢231.748 millones.
- El patrimonio mantiene su tendencia de crecimiento y al 31 de diciembre de 2019 asciende a ¢ 715.243 millones incrementándose un 4.44% con respecto a diciembre 2018.
- Al 31 de diciembre 2019 las utilidades se incrementaron un 55.60% con respecto a diciembre 2018, en términos absolutos el crecimiento fue de ¢ 11.899 millones.

En el siguiente cuadro se muestra la contribución de las sociedades en las utilidades del conglomerado:

Tabla #21  
Contribución de Sociedades en la utilidad del Conglomerado  
Al 31 de diciembre de 2020  
En millones ¢

CONGLOMERADO	Al 31 diciembre 2018			Al 31 diciembre 2019			Variación contribución a utilidad en puntos porcentuales
	Utilidad Sociedades	Utilidad de conglomerados	Contribución a utilidad	Utilidad Sociedades	Utilidad de conglomerados	Contribución a utilidad	
Banco Popular	5,544	21,402	25.90%	11,154	33,301	33.50%	7.59

La contribución de las sociedades del Conglomerado Financiero a la utilidad creció en 7.59 puntos porcentuales con respecto a diciembre 2018. En ese período las utilidades de las sociedades se incrementaron en un 102%, y las utilidades del conglomerado crecieron un 55.6%.

En el siguiente cuadro se muestra la contribución de las sociedades en las utilidades de los conglomerados y grupos financieros:

#### INFORMACIÓN CONFIDENCIAL

La información contenida en este documento es confidencial y sólo puede ser utilizada por la persona o la organización a la cual está dirigida o autorizada por el área administrativa correspondiente del Conglomerado Banco Popular. Teléfono: 2104-7698.

Tabla #22  
Contribución de Sociedades de otros grupos en la utilidad del Conglomerado  
Al 31 de diciembre de 2020  
En millones ₡

CONGLOMERADO	Al 31 diciembre 2018			Al 31 diciembre 2019			Variación contribución a utilidad
	Utilidad Sociedades	Utilidad de conglomerados	Contribución a utilidad	Utilidad Sociedades	Utilidad de conglomerados	Contribución a utilidad	
BAC Credomatic	10,714	76,087	14.08%	10,817	65,821	16.43%	2.35
Banco Nacional	10,580	21,391	49.46%	12,805	23,702	54.03%	4.56
Banco de Costa Rica	12,865	21,950	58.61%	12,192	37,074	32.88%	-25.73
Banco Popular	5,544	21,402	25.90%	11,154	33,301	33.50%	7.59
Grupo BNS (Scotia)	1,604	5,964	26.89%	1,609	6,811	23.63%	-3.26
<b>TOTAL</b>	<b>41,307</b>	<b>146,795</b>	<b>28.14%</b>	<b>48,578</b>	<b>166,709</b>	<b>29.14%</b>	<b>1.00</b>

Como se observa somos el segundo puesto en aporta de las sociedades a las utilidades del conglomerado, solamente por debajo del Banco Nacional, pero con un crecimiento mayor por parte de las sociedades del Conglomerado.

## 6.4 ANALISIS COMPARATIVO DEL ESTADO DE RESULTADOS

### 6.5 Estado de resultado por trimestre

Seguidamente se muestra un resumen del estado de resultados para los años 2018-2019, con la evolución trimestral de cada período, donde se destacan los siguientes aspectos:

- Los ingresos por inversiones tuvieron un incremento en los trimestres de junio y setiembre 2019.
- Los ingresos por cartera de crédito se han mantenido muy estables desde diciembre 2018 y hasta al cierre de diciembre 2019.
- Se destaca que las Ganancias en instrumentos financieros disponibles para la venta, se incrementaron considerablemente a partir de junio 2019 y hasta diciembre 2019. En estos tres trimestres las ganancias ascendieron a ₡9.502 millones, mientras que en el mismo período del 2018 ascendían a ₡678 millones.
- Al 31 de diciembre de 2019 el conglomerado BPDC muestra la participación de ingreso por servicios más baja de los conglomerados financieros estatales con 8.68%, aumentando en 0.67 puntos porcentuales con respecto a diciembre 2018; no obstante, en este período las comisiones del conglomerado Banco Popular tuvieron el mayor crecimiento de los conglomerados en análisis con un 15.04%.

#### INFORMACIÓN CONFIDENCIAL

La información contenida en este documento es confidencial y sólo puede ser utilizada por la persona o la organización a la cual está dirigida o autorizada por el área administrativa correspondiente del Conglomerado Banco Popular. **Teléfono: 2104-7698.**

Tabla #23  
Estado de Resultados  
Evolución trimestral 2019  
En millones ¢

ESTADO DE RESULTADOS	2018				2019			
	mar-18	jun-18	sep-18	dic-18	mar-19	jun-19	sep-19	dic-19
<b>Ingresos Financieros</b>								
Por disponibilidades	3	5	5	6	8	6	7	5
Por inversiones en instrumentos financieros	11,545	12,257	11,814	11,655	11,971	14,088	13,040	10,824
Por cartera de créditos	77,685	78,814	79,997	81,543	80,119	81,172	81,934	81,478
Por ganancia por diferencias de cambios y UD	0	0	718	1,915	0	0	0	0
Por ganancia instrumentos financieros disponibles para la venta	111	403	81	194	83	5,293	2,061	2,148
Por otros ingresos financieros	983	1,150	1,077	1,124	1,027	1,100	1,163	1,178
<b>Total de Ingresos Financieros</b>	<b>90,327</b>	<b>92,630</b>	<b>93,691</b>	<b>96,437</b>	<b>93,208</b>	<b>101,660</b>	<b>98,204</b>	<b>95,633</b>
<b>Gastos Financieros</b>								
Por Obligaciones con el Público	22,938	24,239	24,287	23,743	23,848	26,525	28,504	28,274
Por Obligaciones Financieras	17,254	16,221	19,461	19,069	17,568	15,966	14,233	12,152
Por otras cuentas por pagar y provisiones	12	2	7	2	2	1	2	1
Por pérdidas por diferencial cambiario y UD	70	75	-145	0	741	1,220	9	366
Por pérdidas por instrumentos financieros mantenidos para negociar		1	-1	1	0	0	0	1
Por pérdidas por instrumentos financieros disponibles para la venta	44	44	11	108	296	232	629	537
Por otros gastos financieros	241	191	4	47	0	1	0	0
<b>Total de Gastos Financieros</b>	<b>40,559</b>	<b>40,771</b>	<b>43,626</b>	<b>42,969</b>	<b>42,455</b>	<b>43,945</b>	<b>43,377</b>	<b>41,330</b>
Por estimación de deterioro de activos	12,170	15,686	15,464	12,924	12,641	16,838	14,623	15,240
Por Recuperación de activos financieros	3,955	3,867	5,894	5,075	4,779	4,915	5,889	4,909
<b>RESULTADO FINANCIERO</b>	<b>41,553</b>	<b>40,040</b>	<b>40,495</b>	<b>45,619</b>	<b>42,891</b>	<b>45,792</b>	<b>46,093</b>	<b>43,972</b>
<b>Otros Ingresos de Operación</b>								
Por comisiones por servicios	12,485	11,842	12,521	15,070	13,958	14,159	14,549	17,030
Por bienes realizables	2,172	3,010	2,260	4,107	2,547	3,833	4,332	3,188
Por ganancia por participaciones en el capital de otras empresas	2	0	0	88	0	4	1	-1
Por cambio y arbitraje de divisas	713	667	744	842	846	819	726	1,050
Por otros ingresos operativos	1,244	2,206	1,987	11,132	1,361	1,887	4,445	2,679
<b>Total Otros Ingresos de Operación</b>	<b>16,616</b>	<b>17,725</b>	<b>17,512</b>	<b>31,239</b>	<b>18,712</b>	<b>20,701</b>	<b>24,054</b>	<b>23,945</b>
<b>Otros Gastos de Operación</b>								
Por comisiones por servicios	1,884	1,824	1,961	2,147	2,132	2,153	2,198	2,380
Por bienes realizables	4,367	4,722	4,727	4,958	4,550	5,002	4,966	4,839
Por pérdida por participaciones de capital en otras empresas	0	0	0	87	0	0	0	0
Por bienes diversos	19	0	127	177	33	35	48	106
Por provisiones	1,627	1,513	3,180	3,671	1,096	1,641	972	2,049
Por cambio y arbitraje de divisas	255	178	216	406	167	163	167	427
Por otros gastos operativos	2,051	1,408	1,644	7,691	1,556	1,500	1,324	3,535
<b>Total Otros Gastos de Operación</b>	<b>10,203</b>	<b>9,647</b>	<b>11,853</b>	<b>19,136</b>	<b>9,534</b>	<b>10,496</b>	<b>9,673</b>	<b>13,335</b>
<b>RESULTADO OPERACIONAL BRUTO</b>	<b>47,966</b>	<b>48,118</b>	<b>46,154</b>	<b>57,722</b>	<b>52,069</b>	<b>55,998</b>	<b>60,473</b>	<b>54,583</b>
<b>Gastos Administrativos</b>								
Gastos de Personal	25,273	25,850	24,806	24,386	25,249	26,048	25,453	27,999
Otros Gastos de Administración	13,401	15,457	15,157	17,844	14,080	14,399	15,889	17,814
<b>Total Gastos Administrativos</b>	<b>38,674</b>	<b>41,308</b>	<b>39,962</b>	<b>42,230</b>	<b>39,329</b>	<b>40,447</b>	<b>41,342</b>	<b>45,813</b>
<b>RESULTADO OPERACIONAL NETO ANTES DE IMPUESTOS</b>	<b>9,292</b>	<b>6,810</b>	<b>6,192</b>	<b>15,492</b>	<b>12,740</b>	<b>15,551</b>	<b>19,131</b>	<b>8,770</b>
Impuesto sobre la renta	665	881	2,269	6,586	3,287	4,772	5,481	2,341
Impuesto sobre la renta diferido	1	0	0	1	0	0	1	1
Disminución de Impuesto sobre renta	0	0	0	0	2,149	2	-1	137
Participación sobre la Utilidad	1,508	1,286	1,161	2,026	2,214	2,236	3,105	1,743
Disminución de Participaciones sobre la Utilidad	0	0	0	0	0	0	0	3
<b>RESULTADO DEL PERIODO</b>	<b>7,118</b>	<b>4,643</b>	<b>2,762</b>	<b>6,879</b>	<b>9,388</b>	<b>8,545</b>	<b>10,543</b>	<b>4,825</b>

**INFORMACIÓN CONFIDENCIAL**

La información contenida en este documento es confidencial y sólo puede ser utilizada por la persona o la organización a la cual está dirigida o autorizada por el área administrativa correspondiente del Conglomerado Banco Popular. **Teléfono: 2104-7698.**

## 6.6 Estado de resultado comparativo diciembre 2018-2019

Tabla #23  
Estado de Resultados análisis vertical y horizontal  
En millones ¢

ESTADO DE RESULTADOS	dic-18	Análisis vertical dic 2018	dic-19	Análisis vertical dic 2019	Variac. % dic18-dic19
<b>Ingresos Financieros</b>					
Por disponibilidades	19	0.01%	26	0.01%	37.13%
Por inversiones en instrumentos financieros	47,271	12.67%	49,923	13.38%	5.61%
Por cartera de créditos	318,039	85.25%	324,703	87.03%	2.10%
Por ganancia por diferencias de cambios y UD	2,633	0.71%	0	0.00%	-100.00%
Por ganancia instrumentos financieros disponibles para la venta	789	0.21%	9,585	2.57%	1114.63%
Por otros ingresos financieros	4,334	1.16%	4,468	1.20%	3.09%
<b>Total de Ingresos Financieros</b>	<b>373,085</b>	<b>100.00%</b>	<b>388,705</b>	<b>100.00%</b>	<b>4.19%</b>
<b>Gastos Financieros</b>					
Por Obligaciones con el Público	95,207	25.52%	107,151	28.72%	12.54%
Por Obligaciones Financieras	72,005	19.30%	59,919	16.06%	-16.79%
Por otras cuentas por pagar y provisiones	23	0.01%	6	0.00%	-72.89%
Por pérdidas por diferencial cambiario y UD	0	0.00%	2,336	0.63%	#¡DIV/0!
Por pérdidas por instrumentos financieros mantenidos para negociar	1	0.00%	1	0.00%	-42.17%
Por pérdidas por instrumentos financieros disponibles para la venta	207	0.06%	1,694	0.45%	719.01%
Por otros gastos financieros	483	0.13%	1	0.00%	-99.73%
<b>Total de Gastos Financieros</b>	<b>167,925</b>	<b>45.01%</b>	<b>171,107</b>	<b>45.86%</b>	<b>1.89%</b>
Por estimación de deterioro de activos	56,244	15.08%	59,342	15.91%	5.51%
Por Recuperación de activos financieros	18,791	5.04%	20,492	5.49%	9.05%
<b>RESULTADO FINANCIERO</b>	<b>167,707</b>	<b>44.95%</b>	<b>178,748</b>	<b>47.91%</b>	<b>6.58%</b>
<b>Otros Ingresos de Operación</b>					
Por comisiones por servicios	51,918	13.92%	59,696	16.00%	14.98%
Por bienes realizables	11,549	3.10%	13,900	3.73%	20.35%
Por ganancia por participaciones en el capital de otras empresas	90	0.02%	4	0.00%	-95.82%
Por cambio y arbitraje de divisas	2,966	0.79%	3,441	0.92%	16.03%
Por otros ingresos operativos	16,569	4.44%	10,372	2.78%	-37.40%
<b>Total Otros Ingresos de Operación</b>	<b>83,092</b>	<b>22.27%</b>	<b>87,412</b>	<b>23.43%</b>	<b>5.20%</b>
<b>Otros Gastos de Operación</b>					
Por comisiones por servicios	7,816	2.09%	8,863	2.38%	13.39%
Por bienes realizables	18,774	5.03%	19,357	5.19%	3.11%
Por pérdida por participaciones de capital en otras empresas	87	0.02%	0	0.00%	-100.00%
Por bienes diversos	323	0.09%	222	0.06%	-31.24%
Por provisiones	9,991	2.68%	5,758	1.54%	-42.37%
Por cambio y arbitraje de divisas	1,055	0.28%	924	0.25%	-12.43%
Por otros gastos operativos	12,794	3.43%	7,915	2.12%	-38.14%
<b>Total Otros Gastos de Operación</b>	<b>50,839</b>	<b>13.63%</b>	<b>43,038</b>	<b>11.54%</b>	<b>-15.34%</b>
<b>RESULTADO OPERACIONAL BRUTO</b>	<b>199,960</b>	<b>53.60%</b>	<b>223,123</b>	<b>59.80%</b>	<b>11.58%</b>
<b>Gastos Administrativos</b>					
Gastos de Personal	100,315	26.89%	104,749	28.08%	4.42%
Otros Gastos de Administración	61,859	16.58%	62,182	16.67%	0.52%
<b>Total Gastos Administrativos</b>	<b>162,174</b>	<b>43.47%</b>	<b>166,931</b>	<b>44.74%</b>	<b>2.93%</b>
<b>RESULTADO OPERACIONAL NETO ANTES DE IMPUESTOS</b>	<b>37,786</b>	<b>10.13%</b>	<b>56,192</b>	<b>15.06%</b>	<b>48.71%</b>
Impuesto sobre la renta	10,401	2.79%	15,881	4.26%	52.69%
Impuesto sobre la renta diferido	2	0.00%	2	0.00%	1.97%
Disminución de Impuesto sobre renta	0	0.00%	2,287	0.61%	480159.47%
Participación sobre la Utilidad	5,981	1.60%	9,298	2.49%	55.45%
Disminución de Participaciones sobre la Utilidad	0	0.00%	3	0.00%	#¡DIV/0!
<b>RESULTADO DEL PERIODO</b>	<b>21,402</b>	<b>5.74%</b>	<b>33,301</b>	<b>8.93%</b>	<b>55.60%</b>

### INFORMACIÓN CONFIDENCIAL

La información contenida en este documento es confidencial y sólo puede ser utilizada por la persona o la organización a la cual está dirigida o autorizada por el área administrativa correspondiente del Conglomerado Banco Popular. Teléfono: 2104-7698.

Los aspectos más relevantes a diciembre 2019 se detallan a continuación:

- Las ganancias en instrumentos financieros disponibles para la venta se incrementaron en un 1114.63% con respecto a diciembre 2018, tal y como se mencionó anteriormente.
- De manera similar, las pérdidas en instrumentos financieros disponibles para la venta crecieron un 719.01% en ese período.
- Los gastos administrativos crecieron un 2.93% con respecto a diciembre 2019 y representan un 44.74% del total de los ingresos financieros, incrementándose este indicador en 1.27 puntos porcentuales con respecto a diciembre 2018.
- Las estimaciones por deterioro de activos crecieron en un 5.51% y las recuperaciones de activos financieros lo hicieron en un 9.05% en ese período.
- Los ingresos por comisiones por servicios representan un 16% con respecto al total de los ingresos financieros, sin embargo, ese indicador mejoró en 2.08 puntos porcentuales con respecto a diciembre 2018.
- Los gastos financieros representan un 45.86% del total de los ingresos financieros, a diciembre 2018 representaban un 45.01%.

## 6.7 ANALISIS DE ALGUNOS INDICADORES FINANCIEROS

En esta sección se analizarán los siguientes indicadores: ingresos por servicios a gastos administrativos, ingresos por servicios a utilidad neta, gastos administrativos a utilidad operacional bruta y utilidad neta a patrimonio de los conglomerados de la banca estatal.

### 6.7.1 Ingresos por servicios a gastos administrativos:

Porcentaje de ingresos por servicios a gastos administrativos

Conglomerado	dic-17	dic-18	dic-19	Variación ptos porcent. dic17-dic18	Variación ptos porcent. dic18-dic19
Banco Popular	32.38%	33.84%	37.82%	1.47	3.98

En el Conglomerado Financiero los ingresos por servicios al 31 de diciembre 2019 cubren el 37.82% de los gastos administrativos. Este indicador mejoró en 3.98 puntos porcentuales con respecto a diciembre 2018.

### 6.7.2 Indicador de ingresos por servicios a utilidad neta

#### INFORMACIÓN CONFIDENCIAL

La información contenida en este documento es confidencial y sólo puede ser utilizada por la persona o la organización a la cual está dirigida o autorizada por el área administrativa correspondiente del Conglomerado Banco Popular. Teléfono: 2104-7698.

## Conglomerado Financiero

### Relación de ingresos por servicios a utilidad neta

Conglomerado	dic-17	dic-18	dic-19
Banco Popular	1.44	2.56	1.90

El resultado de este indicador para el Conglomerado Financiero desmejoró con respecto a diciembre 2018, en 0.66 veces debido principalmente a que las utilidades aumentaron en mayor proporción que los ingresos por servicios. La utilidad neta a diciembre 2019 se incrementó en 55.60%, mientras que los ingresos por servicios lo hicieron en 15.04% con respecto a diciembre 2018.

### 6.7.3 Indicador de gastos administrativos a utilidad operacional bruta

#### Conglomerado Financiero

##### Gastos administrativos a utilidad operacional bruta

Conglomerado	dic-17	dic-18	dic-19	Variación ptos porcent. dic17-dic18	Variación ptos porcent. dic18-dic19
Banco Popular	76.79%	81.10%	74.82%	4.31	-6.29

Al 31 de diciembre 2019 el Conglomerado Financiero mejoró este indicador en 6.29 puntos porcentuales con respecto a diciembre 2018.

### 6.7.4 Indicador de utilidad neta a patrimonio

#### Conglomerado Financiero

##### Utilidad neta a patrimonio

Conglomerado	dic-17	dic-18	dic-19	Variación ptos porcent. dic17-dic18	Variación ptos porcent. dic18-dic19
Banco Popular	5.75%	3.18%	4.89%	-2.56	1.71

Al 31 de diciembre 2019 el Conglomerado Financiero obtiene un rendimiento sobre el patrimonio de 4.89%, el cual mejoró en 1.71 puntos porcentuales con respecto a diciembre 2018.

#### INFORMACIÓN CONFIDENCIAL

La información contenida en este documento es confidencial y sólo puede ser utilizada por la persona o la organización a la cual está dirigida o autorizada por el área administrativa correspondiente del Conglomerado Banco Popular. **Teléfono: 2104-7698.**